

Na podlagi petega odstavka 297. člena Energetskega zakona (Uradni list RS, št. št. 60/19 – UPB; v nadaljevanju: EZ-1) in izdanega Soglasja za izvajanje tržne dejavnosti št. 360-0001/2016 z dne 16.6.2016 Občine Ravne na Koroškem je družba Petrol, Slovenska energetska družba, d.d., Ljubljana, Dunajska cesta 50, 1000 Ljubljana, kot izvajalec dejavnosti distribucije toplote kot tržne distribucije na zaokroženem geografskem območju bivše Železarne Ravne sprejela naslednje

SPLOŠNE POGODBENE POGOJE

za dobavo in odjem toplote iz distribucijskega sistema toplote na zaokroženem geografskem območju bivše Železarne Ravne

I. SPLOŠNE DOLOČBE

1. člen

(vsebina akta)

(1) Ta akt ureja obratovanje in način vodenja distribucijskega sistema za oskrbo s toploto (v nadaljnjem besedilu: distribucijski sistem), ki je v upravljanju družbe PETROL, Slovenska energetska družba, d.d., Ljubljana (v nadaljnjem besedilu: distributer toplote) na zaokroženem geografskem območju bivše Železarne Ravne (v nadaljevanju: ZGO Ravne), in ki se izvaja v okviru tržne distribucije.

(2) Ta akt se uporablja za distributerja toplote, odjemalce toplote (v nadaljnjem besedilu: odjemalec) in uporabnike sistema, ter tudi tiste pravne in fizične osebe, ki načrtujejo, projektirajo, gradijo ter izvajajo vzdrževalna dela na distribucijskem sistemu ali na drugih soodvisnih objektih.

(3) Ta akt določa predvsem:

- opredelitev distribucijskega sistema;
- tehnične in druge pogoje za varno obratovanje distribucijskega sistema z namenom zanesljive in kakovostne oskrbe s toploto;
- pogoje in način izvajanja priključitev na distribucijski sistem;
- splošne pogoje za dobavo in odjem toplote;
- tarifni sistem in tarifne elemente za dobavo toplote.

(4) Ta akt se uporablja za distribucijski sistem na geografskem območju, navedenem v prvem odstavku tega člena, za katero je bilo distributerju toplote s strani Občine Ravne na Koroškem izdano Soglasje za izvajanje tržne dejavnosti št. 360-0001/2016 z dne 16.6.2016.

2. člen

(pomen izrazov)

V tem aktu so uporabljeni izrazi, kot so določeni v EZ-1, poleg tega pa imajo uporabljeni izrazi naslednji pomen:

1) **glavni vod**: je vod v distribucijskem sistemu, ki s toploto oskrbuje več kot eno stavbo in na katerega so vezani priključki;

2) **hišna postaja**: je del toplotne postaje, namenjen prenosu toplote od priključne postaje na interne toplotne naprave odjemalca. Hišna postaja je lahko direktne ali indirektno izvedbe. Indirektna hišna postaja je hišna postaja, pri kateri je ogrevni medij distribucijskega sistema na primarni strani ločen s prenosnikom toplote od ogrevnega medija na sekundarni strani; direktna hišna postaja je hišna postaja, pri kateri interne toplotne naprave odjemalca in distribucijski sistem niso ločeni s prenosnikom toplote;

3) **interne toplotne naprave**: so naprave, ki omogočajo izrabo toplote ogrevnega medija in zagotavljajo ustrezne bivalne in delovne razmere v stavbi. Priključene so na hišno postajo in se uporabljajo za različne vrste ogrevanja (radiatorsko, konvektorsko in talno ogrevanje, toplozračno ogrevanje in prezračevanje, klimatizacijo prostorov, pripravo tople sanitarne vode in drugo) ter tehnološke in druge namene;

4) **merilna naprava**: je merilnik toplote na odjemnem oziroma prevzemnem mestu, ki meri dobavljeno toploto neposredno in na katerem se odčita količina predane oziroma prevzete toplote, ki je podlaga za obračunavanje dobavljene toplote;

5) **merilno mesto**: je mesto, kjer je nameščena merilna naprava;

6) **obračunska moč**: je zakupljena in nastavljena moč na toplotni postaji odjemalca, ki je lahko enaka ali manjša od priključne moči toplotne postaje, določene s projektno dokumentacijo strojnih instalacij in strojne opreme internih toplotnih naprav. Obračunska moč se potrdi z zapisnikom ob nastavitvi v toplotni postaji s strani pooblaščenega osebe distributerja toplote;

7) **obračunsko obdobje**: je obdobje, za katerega se izvaja obračun stroškov za toploto in traja največ dvanajst mesecev;

8) **odjemalec**: je vsaka fizična ali pravna oseba, ki od distributerja toplote kupuje toploto za toplo vodo, vročo vodo, paro ali hlad. Odjemalec na skupnem odjemnem mestu je skupina fizičnih ali pravnih oseb, ki so priključene na skupno odjemno mesto;

9) **odjemno mesto**: pomeni mesto, na katerem se izvajajo meritve ali drug način ugotavljanja količin toplote za končnega odjemalca;

10) **ogrevni medij**: je medij v distribucijskem sistemu, s katerim se prenaša toplota;

11) **priključek**: je vod, ki poteka od glavnega voda do odjemnega mesta ali prevzemnega mesta. Priključek se začne na priključnem mestu na distribucijskem vodu in konča s priključnim mestom uporabnika;

– 12) **priključitev**: je izvedba fizične povezave priključka na obstoječi distribucijski sistem;

13) **priključna moč**: je nazivna moč internih toplotnih naprav odjemalca, določena s projektno dokumentacijo;

14) **priključna postaja**: je del toplotne postaje, kjer odjemalec prevzame pogodbeno količino toplote. Na eno priključno postajo je lahko priključenih več hišnih postaj;

15) **primarni merilnik toplote**: je merilna naprava na odjemnem mestu v toplotni postaji, kjer odjemalec prevzema dobavljeno toploto. Odčitek količine dobavljene toplote na osnovi primarnega merilnika je osnova za obračun dobavljene toplote;

16) **razdelilnik stroškov dobavljene toplote**: je preglednica deležev celotnih stroškov za toploto, ki omogoča porazdelitev stroškov toplote, ki je bila dobavljena preko skupne merilne naprave v skupni priključni postaji za več odjemalcev (uporabnikov posameznih delov stavbe) v obračunskem obdobju;

17) **tarifna skupina**: je skupina odjemalcev, za katere veljajo enake tarifne postavke toplote;

18) **toplotna postaja**: je vezni člen med distribucijskim sistemom (vključno s priključkom) in internimi toplotnimi napravami odjemalca. Sestavljena je iz priključne in hišne postaje in s svojim delovanjem uravnava dobavo toplote v interne toplotne naprave. Toplotne postaje so glede na ogrevni medij vročevodne, toplovodne in parne postaje;

19) **uporabnik sistema**: je proizvajalec toplote, ki dobavlja toploto v distribucijski sistem, ali odjemalec, ki odjema toploto iz distribucijskega sistema;

20) **varnostni pas distribucijskega sistema** (v nadaljnjem besedilu: varnostni pas): je območje širine 1,0 metra na vsako stran zunanjega gabarita elementov distribucijskega sistema;

21) **odjemna enota**: je posamezno stanovanje oz. poslovni prostor, ki se ogreva iz skupnega odjemnega mesta. Posamezni odjemalec toplote ima lahko več odjemnih enot;

22) **proizvajalec toplote**: je pravna ali fizična oseba, ki proizvaja toploto in jo dobavlja distributerju toplote.

II. OPREDELITEV DISTRIBUCIJSKEGA SISTEMA

3. člen

(distribucijski sistem)

(1) Distribucijski sistem je sistem povezanih naprav, objektov in vodov za transport ogrevnega medija, vključno s proizvodnimi napravami, s črpališči, z glavnim vodom in priključki do odjemnega mesta. Meje lastništva med distribucijskim sistemom in internimi toplotnimi napravami odjemalca določa Shematični prikaz toplotne postaje in meja lastništva med distributerjevimi napravami in odjemalčevimi napravami iz Priloge 1 in Priloge 2 (v nadaljnjem besedilu: Sheme), ki sta sestavni del tega akta.

(2) Z ustreznim načrtovanjem, gradnjo in vzdrževanjem distribucijskega sistema, s skrbnim upravljanjem in izvajanjem nadzora nad distribucijskim sistemom ter nadziranjem vseh posegov v varnostnem pasu, je distributer toplote dolžan zagotavljati varno in zanesljivo obratovanje distribucijskega sistema.

4. člen

(naprave distributerja toplote)

(1) Distribucijski sistem je v lasti distributerja toplote.

(2) V kolikor se distributer toplote in odjemalec v Pogodbi o distribuciji in dobavi toplote ne dogovorita drugače, so v upravljanju distributerja toplote naslednji deli distribucijskega sistema:

- glavni vodi distribucijskega sistema;
- priključki;
- merilne naprave oziroma merilniki toplotne energije;
- naprave daljinskega nadzora in upravljanja;
- toplotne postaje s pripadajočimi deli do zapornih ventilov za prenosnikom toplote.

5. člen

(naloge distributerja toplote)

Distributer toplote je odgovoren za:

- distribucijo toplote;
- obratovanje, vzdrževanje in razvoj distribucijskega sistema;
- zagotavljanje dolgoročne zmožljivosti distribucijskega sistema, da omogoča razumne zahteve za priključitev in dostop do sistema;
- zanesljivost oskrbe s toploto s tem, da zagotavlja ustrezno zmožljivost in zanesljivost obratovanja distribucijskega sistema;
- nediskriminatomo obravnavanje uporabnikov sistema;
- zagotavljanje potrebnih podatkov uporabnikom sistema, da lahko učinkovito uveljavljajo oskrbo s toploto iz distribucijskega sistema;
- napovedovanje porabe toplote z uporabo metode celovitega načrtovanja, z upoštevanjem varčevalnih ukrepov pri porabnikih.

6. člen

(dolžnosti distributerja toplote)

Dolžnosti distributerja toplote so:

- da v skladu z določbami pogodbe o distribuciji in dobavi in tega akta dobavlja odjemalcem potrebno količino toplote;
- da seznanj odjemalca oziroma njegovega pooblaščenega predstavnika s tem aktom;
- obveščanje odjemalcev o zmanjšanju obsega dobave in omejitvi ali odklopu;
- organiziranje 24-urne dežurne službe, ki ves čas sprejema informacije odjemalcev o motnjah pri dobavi energije in da na zahtevo odjemalca motnjo, ki mu onemogoči odjem energije v ustrezni količini in kakovosti, odpravi takoj, ko je to mogoče;
- da v primeru večjih okvar takoj ukrene vse potrebno za preprečitev večje škode;
- da v primeru napačnega merjenja nemudoma dokumentira napake, o tem seznanj odjemalca oziroma njegovega pooblaščenega predstavnika ter takoj pristopi k odpravi vzrokov za napačno merjenje;
- redno vzdrževanje distribucijskega sistema, s katerim upravlja.

7. člen

(toplotne naprave odjemalca)

(1) Interne toplotne naprave so v lasti odjemalcev, skladno s Shemami iz Priloge 1 in Priloge 2 tega akta. Meje lastništva toplotne postaje dogovorita odjemalec in distributer v Pogodbi o distribuciji in dobavi toplote.

(2) Projektiranje, izgradnja in montaža internih toplotnih naprav odjemalca je obveznost in strošek odjemalca.

(3) Distributer toplote izvaja nadzor nad projekti in gradnjo ter montažo toplotnih naprav odjemalca.

8. člen

(dolžnosti odjemalca toplote)

Dolžnosti odjemalca toplote so:

- da skrbi za normalno obratovanje in redno vzdrževanje svojih toplotnih naprav;
- da ne izvaja sprememb na svojih toplotnih napravah brez pisnega soglasja distributerja toplote glede na izdano soglasje za priključitev in veljavno pogodbo o distribuciji in dobavi;
- da sproti obvešča distributerja toplote o motnjah pri dobavi toplote, ugotovljenih na odjemnem mestu;
- obveščanje distributerja toplote o vseh napakah oziroma okvarah na distribucijskem sistemu;
- da ima prostore, kjer je toplotna postaja, zaklenjene;
- da omogoči distributerju toplote neoviran dostop na zemljišče, do delov stavbe in naprav, na katerih se izvajajo dela, oziroma v prostore, v katerih so nameščene toplotne naprave, ki niso v lasti distributerja toplote, ter mu omogoči izvajanje vseh potrebnih del, kadar je to potrebno v skladu s pristojnostmi distributerja toplote;
- da vzdržuje prostore in pomožne naprave ter dostope do prostorov, kjer je toplotna postaja tako, da so distributerju toplote zagotovljene delovne razmere, ki veljajo za delovne prostore;
- upoštevanje navodil distributerja toplote v primeru omejitve porabe;
- odjemalec je za svoje naprave, ki so del distribucijskega sistema, dolžan poveriti vzdrževalne in konstrukcijske posege podjetjem oziroma usposobljenim osebam, ki takšna dela lahko opravljajo v skladu z veljavnimi predpisi;
- da nemudoma pisno obvesti distributerja toplote o vseh lastninskih in statusnih spremembah, ki vplivajo na razmerje med odjemalcem in distributerjem toplote;
- da z obratovanjem svojih toplotnih naprav ne moti drugih odjemalcev ali distributerja toplote;
- skrbeti, da je v prostoru toplotne postaje obratovalna dokumentacija s shemami naprav in napeljav;
- v toplotni postaji omogočiti distributerju toplote priključitev naprav za daljinski prenos podatkov obratovalnih stanj in drugih naprav za upravljanje toplotne postaje;
- da odgovarja distributerju toplote za škodo, ki je nastala zaradi posegov odjemalca na toplotnih napravah v upravljanju distributerja toplote;
- da krije stroške električne energije za delovanje toplotne postaje, merilnih naprav in naprav za daljinski prenos podatkov;
- da krije stroške vode iz vodovodnega omrežja za pripravo ogrevne vode na svoje ogrevalne naprave na sekundarni strani oziroma v objektu.

III. TEHNIČNI IN DRUGI POGOJI ZA VARNO OBRATOVANJE DISTRIBUCIJSKEGA SISTEMA Z NAMENOM ZANESLJIVE IN KAKOVOSTNE OSKRBE S TOPLOTO

1. Zagotavljanje varnega in zanesljivega obratovanja distribucijskega sistema

9. člen

(razvoj distribucijskega sistema)

Distributer toplote izdelava predloge za nadaljnji razvoj distribucijskega sistema na podlagi analize izvajanja distribucije in dobave toplote, značilnosti temperaturnih, pretočnih in tlačnih obratovalnih parametrov, dejanske zasedenosti distribucijskega sistema, zanesljivosti obratovanja, izdanih soglasij za priključitev, anket ter drugih relevantnih podatkov.

10. člen

(pogoji za graditev, obratovanje in vzdrževanje distribucijskega sistema)

Pri načrtovanju, graditvi, preskušanju, obratovanju, začetku in prenehanju obratovanja, vzdrževanju, obnavljanju ter drugih delih na distribucijskem sistemu se lahko zaradi poenotenja opreme, dimenzij cevi ter zapornih elementov, materialov, načinov izvedbe, geodetskih posnetkov in drugih elementov distribucijskega sistema uporabljajo tehnične zahteve za graditev distribucijskega sistema toplote in toplotnih postaj (v nadaljnjem besedilu: tehnične zahteve), ki jih pripravi distributer toplote ter javno objavi na svoji spletni strani.

11. člen

(uravnotežene obratovalne razmere)

(1) Distributer toplote mora skrbeti za uravnotežene obratovalne razmere v distribucijskem sistemu.

(2) V okviru tehničnih možnosti je distributer toplote dolžan vzdrževati takšne temperaturne in pretočno-tlačne razmere v distribucijskem sistemu, da zagotovi varno in zanesljivo obratovanje ter zadostne količine toplote vsem odjemalcem.

(3) Za potrebe vodenja distribucijskega omrežja in obračuna storitev ter ugotavljanja količin prevzete toplote v distribucijski sistem in predane iz njega, morajo biti na vseh prevzemnih in odjemnih mestih nameščene merilne naprave.

2. Vzdrževanje, nadzor in varovanje distribucijskega sistema

12. člen

(obveznosti distributerja)

(1) Distributer toplote zagotavlja nadzor nad delovanjem in vodenjem distribucijskega sistema. Odjemalec je dolžan zagotoviti distributerju toplote nemoten dostop do toplotne postaje za potrebe nadzora.

(2) Nadzor nad delovanjem in vodenjem distribucijskega sistema se izvaja s pomočjo procesne, merilne, registracijske, telemetrijske in programske opreme. Oprema omogoča:

- distribucijo toplote in vodenje distribucijskega sistema;
- simuliranje in napovedovanje pretočno-tlačnih razmer v distribucijskem sistemu;
- ugotavljanje in javljanje motenj na distribucijskih sistemih in neuravnoteženih obratovalnih razmer;
- nadzor nad delovanjem ključnih objektov na distribucijskem sistemu (na primer toplotnih postaj) ter drugih objektov;
- nadzor nad prevzemom in predajo toplote uporabnikom sistema;
- nadzor nad delovanjem in vodenjem distribucijskega sistema, napovedovanje odjema toplote in določanje prevzetih količin toplote;
- napajanje distribucijskega sistema z ustrezno kakovostjo vode in preprečevanje netesnosti v sistemu;
- intervencijsko odpravljanje netesnosti in večjih puščanj distribucijskega sistema.

(3) Redne preglede merilnih naprav v zakonitem roku in zamenjavo dotrajanih merilnih naprav opravlja distributer toplote ali druga pooblaščen oseba, skladno z veljavno zakonodajo.

13. člen

(spremembe na distribucijskem sistemu)

(1) Distributer toplote ima zaradi zagotovitve zanesljivega delovanja distribucijskega sistema pravico predlagati potrebne spremembe na distribucijskem sistemu ter podati minimalne tehnične zahteve, katere mora distribucijski sistem zagotavljati.

14. člen

(izdaja soglasja k nameravanim posegom tretjih oseb v varnostni pas)

(1) Za zagotovitev varnosti distribucijskega sistema ter življenja in zdravja ljudi izdaja distributer toplote soglasja k nameravanim posegom tretjih oseb v varnostni pas.

(2) Na podlagi zahteve za izdajo soglasja za nameravane posege v območje varnostnih pasov in predložene projektne dokumentacije distributer toplote, upoštevajoč določbe tehničnih zahtev, odloči o predlogu za izdajo soglasja iz prejšnjega odstavka tega člena.

15. člen

(izvedba in nadzor posega v varnostnem pasu)

Na podlagi izdanega soglasja iz prejšnjega člena se poseg v varnostnem pasu izvede skladno s predpisi, ki urejajo graditev objektov in s tehničnimi zahtevami distributerja toplote in zahtevami tega akta.

V varnostnem pasu distribucijskega sistema ima distributer toplote pravico dostopa do distribucijskega sistema in pravico nadzorovati dejavnosti in posege, ki se izvajajo.

16. člen

(služba stalne pripravljenosti)

(1) Distributer toplote organizira službo stalne pripravljenosti, ki izvaja 24-urni nadzor nad delovanjem distribucijskega sistema.

(2) Vse prejete ali ugotovljene informacije o motnjah v delovanju distribucijskega sistema ali nenavadnih dogodkih, ki jih zazna služba stalne pripravljenosti, skladno z možnostmi, pooblastili in usposobljenostmi takoj odpravi, dogodek pa zabeleži v obratovalni dnevnik.

17. člen

(izvajanje aktivnosti na distribucijskem sistemu)

(1) Za zagotovitev varnega in zanesljivega obratovanja distribucijskega sistema je distributer toplote dolžan izvajati naslednje aktivnosti:

- redno in investicijsko vzdrževanje distribucijskega sistema in toplotnih postaj, ki so v lasti ali upravljanju distributerja toplote;
- redna, izredna (intervencijska) in nepredvidena popravila, obnavljanje in rekonstrukcije distribucijskega sistema ter preventivno odpravljanje možnih vzrokov za nastajanje netesnosti na vodih distribucijskega omrežja;
- zaščito distribucijskega sistema pred mehanskimi, električnimi in kemičnimi vplivi;
- sistemsko kontrolo distribucijskega sistema;
- nadzor nad trasami in nad aktivnostmi tretjih oseb v varnostnem pasu;
- servisiranje naprav in opreme.

(2) Vsa dela na distribucijskem sistemu se morajo izvajati skladno z tehničnimi zahtevami distributerja toplote. Izvedbo del lahko distributer toplote prepusti tudi ustrezno usposobljenemu izvajalcu.

(3) Distributer toplote je dolžan za posege na internih toplotnih napravah, ki so v lasti odjemalca, le-temu povrniti s posegom povzročeno dejansko škodo v okviru splošnih določil o odškodninski odgovornosti.

3. Splošni ukrepi za varno obratovanje sistema

18. člen

(evidenca strukture distribucijskega sistema)

Distributer toplote vzpostavi in vodi evidenco infrastrukture, ki obsega geodetski kataster distribucijskega sistema toplote in tehnične značilnosti posameznih sestavin. V zbirni kataster komunalne infrastrukture mora distributer toplote ob vsaki spremembi posredovati podatke o obsegu in lokaciji nove ali spremenjene infrastrukture v skladu z veljavnimi predpisi.

19. člen

(pridobitev podatkov o poteku vodov distribucijskega sistema)

Pred začetkom projektiranja ali poseganja v prostor, v katerem poteka distribucijski sistem, je dolžan projektant, izvajalec del ali investitor novogradnje pri distributerju toplote pridobiti potrebne podatke o poteku vodov distribucijskega sistema iz evidence infrastrukture. Če projektant, izvajalec del ali investitor novogradnje ne pridobi navedenih podatkov za območje novogradnje, odškodninsko odgovarja za škodo, ki nastane distributerju toplote zaradi takšnega posega v prostor.

20. člen

(ukrepi v primeru izrednih del ali ogroženosti distribucijskega sistema)

(1) Distributer toplote mora nemudoma in v najkrajšem možnem času popraviti in odpraviti vse poškodbe in okvare, do katerih pride na distribucijskem sistemu. Informacije o motnjah v delovanju, poškodbah ali okvarah na distribucijskem sistemu ter o nenadnih dogodkih, ki lahko vplivajo na delovanje distribucijskega sistema ali njegovega dela, mora služba stalne pripravljenosti nemudoma posredovati vodji distribucijskega sistema.

(2) Vodja distribucijskega sistema s pomočjo dežurnih ekip in zunanjih izvajalcev izvede vse potrebne aktivnosti za preprečevanje materialne škode in poškodb ljudi.

(3) Distributer toplote zagotavlja v stalni pripravljenosti organizirano operativno osebje, ki je sposobno izvesti nujne posege za odpravo oziroma omilitve poškodb oziroma motenj na distribucijskem sistemu in organizacijo potrebnih popravil za vzpostavitev uravnoteženega delovanja v najkrajšem možnem času.

4. Način izvajanja systemske kontrole distribucijskega sistema

21. člen

(izvajanje nadzora nad stanjem distribucijskega sistema)

Distributer toplote izvaja nadzor nad stanjem distribucijskega sistema praviloma po naslednjem časovnem razporedu:

- redna tedenska kontrola obratovanja toplotnih postaj;
- redna mesečna vizualna kontrola trase distribucijskega sistema ob obhodu toplotnih postaj;
- redna dnevna kontrola distribucijskega sistema preko sistema daljinskega nadzora primarnih parametrov delovanja toplotnih postaj;
- redna letna kontrola distribucijskega sistema ob letnem remontu (v mesecih izven ogrevalne sezone);
- izredna kontrola distribucijskega sistema, ki se izvede na podlagi suma pojava netesnosti na zahtevo vodje distribucijskega sistema;
- pregled merilnih naprav skladno z zakonodajo.

22. člen

(dela na distribucijskem sistemu na podlagi zahtev tretjih oseb)

(1) Če je distributer toplote pozvan, da na distribucijskem sistemu izvede določena dela zaradi potrebe tretjih oseb, izvede ta dela na stroške naročnika del po predhodni presoji upravičenosti zahtevanih del in vpliva predvidenih del na uporabnike sistema.

(2) Distributer toplote prične z deli na zahtevo tretje osebe potem, ko mu je ta predložila usklajen dogovor z vsemi prizadetimi uporabniki sistema.

5. Izredna in nepredvidena dela na distribucijskem sistemu

23. člen

(motnje in okvare na distribucijskem sistemu)

V primeru motenj ali okvar na distribucijskem sistemu, ki nastanejo kot posledica višje sile ali delovanja tretje osebe, mora distributer toplote v najkrajšem možnem času izvesti izredna in nepredvidena dela za zagotovitev nemotenega ter zanesljivega delovanja distribucijskega sistema oziroma organizirati potrebna popravila za vzpostavitev uravnoveženega delovanja.

24. člen

(začasna omejitev ali prekinitev distribucije toplote)

V primeru iz prejšnjega člena lahko distributer toplote, če je to nujno potrebno zaradi varnosti, zaradi čimprejšnje vzpostavitve nemotenega delovanja ali zaradi drugih upravičenih razlogov, začasno omeji ali prekine distribucijo toplote. O dogodku mora z navedbo predvidenega časa za odpravo nastalih motenj nemudoma obvestiti prizadete odjemalce.

25. člen

(izredna in nepredvidena dela na distribucijskem sistemu)

(1) Zaradi izrednih in nepredvidenih del z namenom zagotovitve nemotenega in zanesljivega delovanja distribucijskega sistema, distributer toplote uporabnikom sistema ne odgovarja za morebitno nastalo škodo zaradi omejene ali prekinjene distribucije toplote.

(2) Tretja oseba, ki povzroči motnje ali okvare na distribucijskem sistemu, nosi vse stroške potrebnih izrednih in nepredvidenih del ter odgovarja za morebitno nastalo škodo.

26. člen

(sistemske storitve)

Sistemske storitve, ki jih distributer toplote zagotavlja uporabniku v obsegu koriščenja dostopa, so:

- vodenje, upravljanje in zagotavljanje dostopa do distribucijskega sistema;
- pokrivanje nastalih izgub toplote distribucijskega sistema;
- zagotavljanje potrebnih podatkov uporabnikom, da lahko učinkovito uveljavljajo dostop do sistema.

6. Vodenje, upravljanje in zagotavljanje dostopa do distribucijskega sistema

27. člen

(obveznosti distributerja)

(1) Vodenje, upravljanje in zagotavljanje dostopa do distribucijskega sistema vključuje predvsem naslednje aktivnosti:

- načrtovanje distribucijskega sistema;
- načrtovanje obratovanja distribucijskega sistema;
- zagotavljanje varnega in zanesljivega obratovanja distribucijskega sistema;
- izvajanje ukrepov v primeru okvar in poškodb na distribucijskem sistemu;
- izvajanje meritev;
- obdelavo podatkov in obračun distribucije toplote in sistemskih storitev.

(2) Distributer toplote upravlja distribucijski sistem vključno s priključki toplotne postaje do zapornih ventilov v skladu s prikazom meje lastništva v Prilogi 1 in Prilogi 2. V primeru priključitve odjemalca na distribucijski sistem, mora odjemalec dovoliti in zagotoviti distributerju toplote brezplačno uporabo zemljišča in delov stavbe za izgradnjo priključka ter za namestitev merilnih naprav in ostalih priključnih elementov sistema.

28. člen**(obveznost odjemalca)**

(1) Odjemalec mora zagotoviti, da so njegove toplotne naprave in napeljave izvedene, uporabljene in vzdrževane na način, ki ne povzroča motenj na drugih napravah in napeljavah v distribucijskem sistemu.

(2) Odjemalec mora distributerju toplote ali s strani distributerja toplote pooblaščenim osebam omogočiti dostop do naprav in napeljav distributerja toplote in toplotne postaje po predhodni najavi, razen v primeru preteče nevarnosti, na način, ki distributerju omogoča uresničevanje naslednjih pravic in dolžnosti:

- odčitavanje merilnih naprav in kontrola delovanja merilnih naprav;
- vzdrževanje naprav in napeljav, ki so v upravljanju distributerja toplote;
- evidentiranje in preverjanje tehničnih naprav.

29. člen**(zasedenost distribucijskega sistema)**

(1) Distributer toplote podatke o zasedenosti distribucijskega sistema ugotavlja na podlagi temperaturnih in pretočno-tlačnih razmer v distribucijskem sistemu, ki izhajajo iz obračunske moči in podatkov iz sklenjenih pogodb o distribuciji in dobavi ter izdanih soglasij za priključitev na distribucijski sistem.

(2) Distributer toplote mora podatke o zasedenosti distribucijskega sistema posredovati morebitnemu uporabniku sistema najkasneje v roku osem dni od prejema popolne pisne zahteve uporabnika.

IV. POGOJI IN NAČIN IZVAJANJA PRIKLJUČITEV NA DISTRIBUCIJSKI SISTEM**30. člen****(postopek priključitve na distribucijski sistem)**

(1) Energetski objekti, naprave, napeljave in vodi distribucijskega sistema in toplotne postaje, ki se priključujejo na obstoječ distribucijski sistem, morajo izpolnjevati predpisane tehnične normative in druge pogoje za zagotavljanje varnega, zanesljivega in učinkovitega obratovanja distribucijskega sistema. Distributer toplote poda na zahtevo investitorja minimalne pogoje, ki jih mora upoštevati projektna rešitev in katera je osnova za pridobitev soglasja s strani distributerja toplote.

(2) Energetski objekti, naprave, napeljave in vodi distribucijskega sistema in toplotne postaje, ki se priključujejo na obstoječ distribucijski sistem, morajo biti zgrajeni po enakih ali primerljivih tehničnih normativih, kot del distribucijskega sistema, na katerega se priključujejo.

(3) Neposredno (fizično) priključitev na distribucijski sistem izvede distributer toplote ali drug izvajalec pod nadzorom distributerja toplote. Stroške izvedbe priključitve na distribucijski sistem nosi odjemalec.

(4) Polnitev distribucijskega sistema in internih toplotnih naprav z ogrevnim medijem lahko izvede le distributer toplote. Stroške prve polnitve in ostale z izvedbo prve priključitve povezane stroške prilagoditve obratovanja distribucijskega sistema krije distributer toplote. Če se prva priključitev zaradi razlogov na strani odjemalca izvaja izven rokov, ki so določeni v izdanem soglasju za priključitev, izvede distributer toplote ta dela na stroške odjemalca po predhodni presoji upravičenosti zahtevanih del in vpliva predvidenih del na zanesljivost delovanja distribucijskega sistema oziroma na odjemalce toplote.

(5) Stroške naslednjih polnitev in prilagoditev obratovanja distribucijskega sistema, ki nastanejo zaradi odjemalčevih dejanj, krije odjemalec.

31. člen**(listine, ki jih je potrebno predložiti pred polnitvijo)**

(1) Investitor oziroma odjemalec mora pred polnitvijo vsakega novega ali spremenjenega distribucijskega voda, priključka ali toplotne postaje distributerju toplote predložiti naslednje dokumente:

- dokazila o usposobljenosti izvajalca, ki je izvedel distribucijski vod, priključek ali toplotno postajo;
- izjavo, da so naprave zgrajene v skladu s projektno dokumentacijo, veljavnimi predpisi, pravili stroke, tehničnimi zahtevami distributerja toplote, soglasjem h gradnji in soglasjem k priključitvi na distribucijski sistem;
- geodetski posnetek distribucijskega voda, priključka in shematski prikaz toplotne postaje.

(2) Investitor oziroma odjemalec mora po pridobitvi uporabnega dovoljenja za distribucijski vod, priključek in toplotno postajo, za katere je bilo izdano gradbeno dovoljenje, uporabno dovoljenje predložiti distributerju toplote.

(3) Z ogrevnim medijem napolnjeni in obratovalno usposobljeni distribucijski vod, priključek in toplotna postaja odjemalcu toplote ne dovoljujejo tudi odjema toplote. Odjem je dovoljen šele po sklenitvi pogodbe o distribuciji in dobavi toplote.

32. člen

(nadzor nad uporabo ogrevnega medija)

Ogrevnega medija iz distribucijskega sistema ni dovoljeno uporabljati za polnjenje internih toplotnih naprav ali v druge namene brez predhodnega dovoljenja distributerja toplote. Vsaka uporaba ogrevnega medija mora potekati pod nadzorom distributerja toplote.

33. člen

(priključitev na distribucijski sistem)

(1) Fizična priključitev novega distribucijskega voda ali priključka na obstoječ distribucijski sistem je praviloma možna le izven ogrevalne sezone, praviloma med 15. majem in 15. septembrom.

(2) Izjemoma je možna priključitev tudi med ogrevalno sezono, če so izpolnjeni pogoji, kar predhodno preveri distributer toplote glede na vpliv predvidenih del na zanesljivost delovanja distribucijskega sistema oziroma na odjemalce. Vse stroške, ki nastanejo zaradi nove priključitve v času med ogrevalno sezono (zaustavitev obratovanja toplovodnega omrežja, izguba vode, ne dobava toplote obstoječim odjemalcem, morebitni povišani stroški proizvodnje toplote zaradi vklopa vršnega vira itd.) nosi bodoči odjemalec oziroma investitor novega voda.

34. člen

(pogoji za priključitev)

(1) Priključitev odjemalčevih toplotnih naprav na distribucijski sistem je potrebno izvesti skladno s predpisi, ki urejajo prostorsko načrtovanje, graditev objektov, EZ-1 ter s tem aktom in drugimi veljavnimi predpisi.

(2) Soglasja, pogoji, mnenja so pisni dokumenti, ki jih izdaja distributer toplote skladno s predpisi in pravili stroke za priključitev odjemalčevih naprav na distribucijski sistem ali za spremembe že priključenih odjemalčevih naprav.

(3) Roki, v katerem mora distributer toplote odločiti o izdaji ali zavrnitvi soglasja, so določeni v posameznem predpisu, ki določa vrsto dokumenta, ki ga mora izdati distributer toplote.

35. člen

(soglasje za pridobitev gradbenega dovoljenja)

(1) Distributer toplote izda soglasje za pridobitev gradbenega dovoljenja za stavbo in posamezni del stavbe, za katere je po predpisih, ki urejajo graditev objektov, potrebno pridobiti gradbeno dovoljenje.

(2) Pisni vlogi za izdajo soglasja za pridobitev gradbenega dovoljenja je potrebno priložiti projektno dokumentacijo stavbe v fazi idejne zasnove. Idejna zasnova mora biti izdelana skladno s pravilnikom, ki ureja projektno in tehnično dokumentacijo in mora vsebovati shemo poteka priključka od priključnega mesta na distribucijskem vodu do stavbe, dimenzijo priključka, potrebno toplotno moč stavbe za različne vrste oskrbe s toploto (ogrevanje, tehnologija, itd.) in lokacijo toplotne postaje. S soglasjem za pridobitev gradbenega dovoljenja se na podlagi podatkov iz idejne zasnove stavbe potrdi mesto priključitve na distribucijski sistem in podajo zahteve, ki jih je potrebno upoštevati pri izdelavi projekta za pridobitev gradbenega dovoljenja.

(3) Distributer toplote na podlagi vloge in priložene dokumentacije izda oziroma zavrne izdajo soglasja za pridobitev gradbenega dovoljenja z odločbo.

(4) Izdano soglasje za pridobitev gradbenega dovoljenja velja dve leti od datuma izdaje.

(5) Projektno dokumentacijo in drugo gradivo priloženo vlogi za izdajo soglasja za pridobitev gradbenega dovoljenja hrani distributer toplote.

36. člen

(informacija o priključitvi na distribucijski sistem)

Za priključitev obstoječih stavb in posameznih delov stavb, za katere po zakonu, ki ureja graditev objektov, ni potrebno pridobiti gradbenega dovoljenja, projektant oziroma investitor gradnje pridobi informacijo o možni priključitvi na distribucijski sistem. V pisni vlogi za pridobitev informacije je potrebno navesti situacijo stavbe s predvideno lokacijo toplotne postaje, opis namena uporabe toplote in podatke o potrebah po toploti.

37. člen

(vloga za izdajo soglasja za priključitev)

(1) Pred pričetkom gradnje odjemalčevih toplotnih naprav, ki se jih priključuje na distribucijski sistem, mora investitor gradnje pridobiti soglasje za priključitev.

(2) Distributer toplote izda soglasje za priključitev na osnovi pisne vloge investitorja.

(3) Pisni vlogi je potrebno priložiti:

- kopijo gradbenega dovoljenja;
- projekt za izvedbo distribucijskega voda, priključka, toplotne postaje in internih toplotnih naprav;
- pisno izjavo s predvidenimi roki začetka gradnje distribucijskega voda in priključka ter roki fizične priključitve le-teh na obstoječ distribucijski sistem.

(4) Za priključitev stavb in posameznih delov stavb, za katere po zakonu, ki ureja graditev objektov, ni potrebno pridobiti gradbenega dovoljenja, je potrebno pisni vlogi iz prejšnjega odstavka namesto kopije gradbenega dovoljenja priložiti dokazilo o lastništvu stavbe ali dela stavbe in ustrezna soglasja lastnikov in solastnikov, ali pisno izjavo, s katero investitor del izjavlja, da je pridobil vsa soglasja lastnikov zemljišč, stavb, delov stavb in obstoječih toplotnih naprav (priključek, toplotna postaja, interne toplotne naprave), na katere bo predvidena gradnja vplivala oziroma jih prizadela.

(5) Pisni vlogi iz prejšnjega odstavka je za gradnjo distribucijskega voda in priključka potrebno poleg izjave iz prejšnjega odstavka priložiti dokazilo o lastništvu oziroma soglasju lastnika zemljišča, po katerem bo distribucijski vod in priključek potekal.

(6) Investitor ali lastnik stavbe lahko določi pooblaščenca, ki ga zastopa v postopku izdaje soglasja za priključitev. V tem primeru je potrebno pisni vlogi za izdajo soglasja za priključitev priložiti tudi pooblastilo o zastopanju.

38. člen

(obvezne vsebine soglasja za priključitev)

Soglasje vsebuje naslednje obvezne sestavine:

- a) naslov stavbe, za katero se izvaja priključitev (ulica, hišna številka, kraj, identifikacijska številka stavbe ali dela stavbe);
- b) navedba investitorja in lastnika stavbe:
 - za fizične osebe: ime in priimek, naslov odjemalca, kraj;
 - za pravne osebe: naziv družbe, sedež družbe, zastopnik družbe;
- c) navedbo načrtov in dokumentov, ki so predloženi vlogi za soglasje in na podlagi katerih je izdano soglasje;
- d) tehnične značilnosti distribucijskega voda ali priključka;
- e) priključno moč internih toplotnih naprav;
- f) namen uporabe toplote;
- g) pogoji, da bo priključitev stavbe na distribucijski sistem možna, če bo investitor izvedel priključitev v skladu s tem aktom in tehničnimi zahtevami distributerja toplote in predloženimi projekti za izvedbo;
- h) navedba, kdaj soglasje preneha veljati:
 - če investitor ne izvede priključitve stavbe na distribucijski sistem skladno z načrti, ki so sestavni del tega soglasja; v skladu s tem aktom in tehničnimi zahtevami distributerja toplote;
 - če investitor ne izvede priključitve stavbe na distribucijski sistem v roku dveh let od njene dokončnosti;
- i) pravni pouk.

39. člen

(veljavnost soglasja)

(1) Dokončno soglasje velja dve leti.

(2) V času iz prejšnjega odstavka mora imetnik soglasja za priključitev objekta izpolniti vse pogoje, predpisane v soglasju za priključitev, in distributerju toplote naročiti izvedbo priključitve ter skleniti z distributerjem toplote pogodbo o distribuciji in dobavi toplote.

(3) Veljavnost soglasja za priključitev lahko operater sistema na zahtevo imetnika soglasja za priključitev podaljša največ dvakrat, vendar vsakič največ za eno leto.

(4) Zahtevo za podaljšanje mora imetnik soglasja za priključitev podati 30 dni pred iztekom veljavnosti soglasja za priključitev. V primeru zamud na strani distributerja toplote se šteje, da je soglasje podaljšano, kar je distributer toplote dolžan sporočiti imetniku soglasja za priključitev, ki še ni izvedel priključitve na sistem.

40. člen

(postopek odločanja o soglasju za priključitev)

(1) Na podlagi podane vloge in priložene dokumentacije distributer toplote odloča o izdaji ali zavrnitvi soglasja za priključitev. Distributer toplote izda soglasje za priključitev, če investitor ali lastnik stavbe izkaže, da izpolnjuje naslednje pogoje za izdajo soglasja:

- če dokaže, da je lastnik oziroma solastnik stavbe ali dela stavbe, ali ima pridobljeno gradbeno dovoljenje za gradnjo;
- če so projekti za izvedbo distribucijskega voda, priključka, toplotne postaje in internih toplotnih naprav izdelani v skladu s predpisi, tem aktom in tehničnimi zahtevami distributerja toplote;
- če je pridobil soglasje solastnikov stavbe oziroma solastnikov obstoječih vodov, toplotne postaje in internih toplotnih naprav, na katere se priključuje in o tem podal ustrezno izjavo in
- če je namesto kopije gradbenega dovoljenja za distribucijski vod in priključek predložil dokazilo o lastništvu oziroma soglasju lastnika zemljišča, po katerem bo distribucijski vod in priključek potekal, v primerih, ko gradbeno dovoljenje ni potrebno.

(2) O izdaji ali zavrnitvi soglasja za priključitev odloča distributer toplote z odločbo najkasneje v roku enega oziroma dveh mesecev od vložitve popolne vloge za izdajo soglasja.

(4) Projektno dokumentacijo in drugo gradivo priloženo vlogi za izdajo soglasja za priključitev hrani distributer toplote.

41. člen

(zavrnitev soglasja za priključitev)

(1) Investitor ali lastnik stavbe nima pravice do priključitve:

- če investitor ali lastnik stavbe ne izpolnjuje predpisanih pogojev za priključitev;
- če bi zaradi priključitve prišlo do večjih motenj v oskrbi s toploto ali
- če bi priključitev distributerju toplote povzročila nastanek nesorazmernih stroškov.

(2) Če investitor ali lastnik stavbe nima pravice do priključitve, distributer toplote zavrne soglasje za priključitev.

42. člen

(pridobitev novega soglasja zaradi spremembe osnovnih parametrov)

(1) Sprememba osnovnih parametrov pomeni spremembo tehničnih značilnosti distribucijskega voda ali priključka, spremembo nazivnih moči internih toplotnih naprav, ali spremembo namena uporabe toplote.

(2) V primeru sprememb osnovnih parametrov mora lastnik stavbe ali investitor gradnje v vseh primerih, ne glede na to, ali je do spremembe osnovnih parametrov prišlo po sklenitvi pogodbe o priključitvi ali pred samo priključitvijo na distribucijski sistem, vložiti pisno vlogo za novo soglasje za priključitev po postopku iz 37. člena tega akta.

(3) Soglasje za spremembo osnovnih parametrov se izda tako, da se izda novo soglasje za priključitev.

43. člen

(pogoji za prenos soglasja pred priključitvijo)

(1) Če imetnik soglasja umre (fizična oseba) ali preneha (pravna oseba), če gre za spremembo gradbenega dovoljenja iz razloga spremembe investitorja ali odsvojitve nepremičnine v času med izdajo soglasja in pred priključitvijo, se lahko soglasje za pridobitev gradbenega dovoljenja in soglasje za priključitev preneseta na pravnega naslednika, ki je pravna ali fizična oseba.

(2) Novi lastnik nepremičnine mora najkasneje v 15 dneh po prejemu sodne odločbe ali sklenitve pogodbe o nastali spremembi iz prejšnjega odstavka obvestiti distributerja toplote in o tem predložiti dokazila ter soglasje za priključitev, sicer mora zaprositi za novo soglasje za priključitev.

(3) Prenos soglasja za priključitev na drugo lokacijo ni mogoč.

44. člen

(sprememba lastnika priključka)

(1) Če po sklenitvi pogodbe o priključitvi pride na podlagi univerzalnega, singularnega pravnega nasledstva ali zaradi statusnih sprememb lastnika priključka do spremembe lastnika priključka, mora novi lastnik nepremičnine najkasneje v 15 dneh po prejemu sodne odločbe ali sklenitve pogodbe o spremembi obvestiti distributerja toplote in o tem predložiti dokazila ter soglasje za priključitev.

(2) Vsakokratni lastnik stavbe stopi na mesto pravnega prednika kot pravni naslednik v pogodbo o priključitvi.

(3) Lastnik priključka lahko lastninsko pravico za priključek prenese na drugo osebo le s pravnim poslom, s katerim prenese lastninsko pravico na nepremičnini, na kateri je priključek.

(4) Če lastnik priključka prenese na drugo osebo lastninsko pravico le glede dela nepremičnine, na kateri je priključek, se priključek deloma ali v celoti prenese na drugo osebo le, če se tako dogovorita v pogodbi o prenosu lastninske pravice lastnik in novi lastnik priključka.

45. člen

(odstranitev stavbe)

(1) Če želi lastnik stavbo, v katero je napeljan priključek, odstraniti, mora pred začetkom odstranitve pridobiti od distributerja toplote soglasje.

(2) Vlogi za soglasje je potrebno priložiti načrt odstranjevalnih del, v katerem se prikaže način odstranitve priključka, ki bo zaradi odstranitvenih del prizadet.

(3) Soglasje, ki ga izda distributer toplote, vključuje pogoje, ki jih mora odjemalec upoštevati pri odstranjevanju stavbe.

46. člen

(stroški priključitve)

(1) V primeru iz tretje alineje prvega odstavka 41. člena tega akta ima lastnik stavbe ali investitor gradnje pravico do priključitve, če se odloči, da bo sam kril nesorazmerne stroške priključitve na obstoječ distribucijski sistem. Medsebojne pravice in obveznosti v zvezi s tem uredita odjemalec in distributer toplote v pogodbi o priključitvi.

(2) Distributer toplote oceni ekonomsko upravičenost priključitve na podlagi analize stroškov in koristi. Pri izračunu ekonomske upravičenosti investicije v gradnjo priključka do točke v sistemu, kjer je priključitev možna ali v ojačitev obstoječega sistema ali kombinacijo obojega se upošteva referenčna ekonomska doba uporabe priključka 20 let.

(3) Pri analizi ekonomske upravičenosti priključitve distributer toplote upošteva:

- stroške za izvedbo potrebne investicije v priključek ali v ojačitev obstoječega sistema (vrednost investicije) ali kombinacijo obojega;
- predvidene dodatne stroške distributerje toplote, kot na primer stroške za vzdrževanje in obratovanje novega priključka;
- predvidene prihranke ali dodatne stroške, ki bi morebiti nastali zaradi spremenjene višine vzdrževalnih in obratovalnih stroškov kot posledica izvedenih ojačitev sistema;
- strošek iz naslova donosa na sredstva povezan z izvedeno investicijo;
- predvidene dodatne prihodke distributerja toplote, glede na predviden obseg uporabe priključka s strani odjemalcev.

(4) Stroški priključitve so vsi stroški, ki jih ima distributer toplote zaradi zahtevane priključitve iz prve, druge, tretje in četrte alineje prejšnjega odstavka.

(5) Stroški za izvedbo potrebne investicije so stroški projektiranja, stroški pridobivanja upravnih dovoljenj in potrebnih stvarnih pravic, stroški gradnje objektov in naprav in vsi drugi stroški, ki jih distributer toplote ne bi imel,

če ne bi prišlo do zadevne priključitve. Za izračun stroškov se upoštevajo trenutne cene na trgu in podatki iz pogodb preteklih gradenj primerljivih objektov.

(6) Predvideni dodatni stroški distributerja toplote so vsi stroški z obratovanjem ter rednim in investicijskim vzdrževanjem, ki jih bo imel distributer toplote, glede na izkustvena merila s podobno energetske infrastrukturo, v zvezi z investicijo iz prejšnjega odstavka v ekonomski dobi uporabe priključka.

(7) Strošek iz naslova donosa na sredstva za namene določitve nesorazmernih stroškov priključitve se določi kot povprečna vrednost obrestne mere zadnjih petih izdanih državnih obveznic Republike Slovenije.

(8) Pri izračunu amortizacijskih dob se za posamezne dele distribucijskega voda upoštevajo amortizacijske dobe in stopnje, ki jih je distributer toplote upošteval pri pripravi zadnjih revidiranih letnih računovodskih izkazov skladno s slovenskimi ali mednarodnimi računovodskimi standardi in ki ne presegajo davčno priznanih stopenj.

(9) Predvideni dodatni prihodki distributerja toplote so vsi prihodki, ki jih bo imel distributer toplote zaradi nove priključitve, upoštevaje s strani odjemalca napovedan odjem toplote.

(10) Dodatne prihodke in stroške, ki se upoštevajo pri analizi ekonomske upravičenosti, ugotavlja distributer toplote na podlagi podatkov, ki veljajo na dan, ko je s strani odjemalca prejel popolno vlogo za izdajo soglasja za priključitev.

(11) Priključitev je ekonomsko upravičena, če predvideni dodatni prihodki zadoščajo za pokritje vseh stroškov priključitve. Vse stroške priključitve, ki so ekonomsko upravičeni, nosi distributer toplote (sorazmerni stroški priključitve).

(12) Če predvideni dodatni prihodki ne zadoščajo za pokritje vseh stroškov priključitve, ima odjemalec pravico do priključitve le, če sam pokrije tisti del stroškov, ki ni pokrit s predvidenimi dodatnimi prihodki (nesorazmerne stroške).

(13) Distributer toplote določi nesorazmerne stroške kot znesek, ki je potreben, da je v referenčni ekonomski dobi uporabe priključka v celoti upoštevana takšna pričakovana interna stopnja donosnosti investicije kot znaša stopnja donosa na sredstva distributerja toplote.

(14) Distributer toplote ni dolžan začeti z investicijo, dokler odjemalec ne sklene pogodbe o priključitvi, s katero se odjemalec zaveže, da bo v referenčni ekonomski dobi uporabljal priključek v napovedanem obsegu odjema toplote, ki izhaja iz vloge za izdajo soglasja za priključitev, in dokler ne plača nesorazmernih stroškov, kot je opredeljeno v pogodbi o priključitvi.

(15) Posledice neizpolnjevanja obveznosti iz pogodbe o priključitvi, predvsem če odjemalec ne odjema toplote v napovedanem obsegu, in vračilo dela nesorazmernih stroškov zaradi priključitve novih odjemalcev na isti distribucijski vod, distributer toplote opredeli v pogodbi o priključitvi.

47. člen

(vsebina pogodbe o priključitvi)

(1) Po dokončnosti soglasja za priključitev in pred priključitvijo na distribucijski sistem skleneta investitor (oziroma lastnik nepremičnine, odjemalec) in distributer toplote pogodbo o priključitvi, s katero uredita vsa medsebojna razmerja v zvezi s priključitvijo stavbe na distribucijski sistem, plačilom nesorazmernih stroškov priključitve, lastništvom, izvedbo in nadzorom nad gradnjo priključka, premoženjskimi vprašanji v zvezi s priključkom in njegovim vzdrževanjem ter druga medsebojna razmerja, ki se nanašajo na priključitev na distribucijski sistem. Pogodba o priključitvi je pogoj za sklenitev pogodbe o distribuciji in dobavi toplote, razen v primeru ko je v pogodbi o distribuciji in dobavi toplote urejena tudi vsebina pogodbe o priključitvi.

(2) Obvezna vsebina pogodbe o priključitvi je tudi ureditev vseh medsebojnih razmerij med distributerjem toplote in lastnikom nepremičnine v zvezi s morebitno prekinitvijo ali odstranitvijo priključka ter odgovornostjo za plačilo s tem povezanih stroškov.

48. člen

(izgradnja priključka toplotne postaje)

(1) Priključek mora biti zgrajen v skladu s tem aktom in tehničnimi zahtevami distributerja toplote, graditelj pa mora distributerja toplote pred priključitvijo pozvati k izvajanju nadzora nad njegovo izgradnjo.

(2) Distributer toplote mora biti prisoten pri vseh delih, ki jih investitor ali tretja oseba izvaja na priključku.

(3) Investitor ali tretja oseba so dolžni obveščati distributerja toplote o morebitni netesnosti, okvarah oziroma poškodbah na priključku.

(4) Vsa morebitne zamenjave, popravila in vzdrževalna dela na priključku bremenijo lastnika priključka.

(5) Nadzor nad gradnjo priključka in toplotne postaje obvezno izvaja distributer toplote, kar se uredi s pogodbo o priključitvi.

(6) Distributer toplote s priključitvijo naprav lastnika stavbe ali investitorja na distribucijski sistem ne prevzema odgovornosti za pravilno in brezhibno delovanje internih toplotnih naprav in ne odpravlja napak, če naprave ne bi pravilno delovale.

49. člen

(določitev tehničnih značilnosti priključka)

Vrsto, število, lego in dimenzijo priključkov določi distributer toplote v postopku izdaje soglasij, glede na potrebe stavbe, določila tega akta in upošteva ekonomičnost načina priključitve.

50. člen

(obveznost odjemalca za dopustitev vgradnje tehnološko sodobnih merilnih naprav)

Odjemalec je dolžan, v kolikor je to potrebno, v svojih prostorih distributerju toplote omogočiti vgradnjo in obratovanje tehnološko sodobnih merilnih naprav in naprav za namen nadzora in vodenja obratovanja distribucijskega sistema.

51. člen

(postopek začasnega odklopa)

(1) Distributer sme začasno odklopiti odjemalca zaradi:

- rednega ali izrednega vzdrževanja;
- pregledov ali remontov;
- preizkusov ali kontrolnih meritev;
- razširitev omrežja.

(2) Za predvideni odklop mora distributer izbrati čas, ki čim manj prizadene odjemalce.

(3) Distributer toplote je dolžan o predvidenem odklopu v pisni obliki pravočasno obvestiti odjemalce toplote, v primeru večjega števila odjemalcev pa v sredstvih javnega obveščanja, lahko preko oglasne deske in na spletni strani distributerja, vsaj 48 ur pred odklopom.

(4) Distributer toplote je dolžan o nepredvideni prekinitvi distribucije toplote v najkrajšem možnem času obvestiti prizadete odjemalce toplote v sredstvih javnega obveščanja in na spletni strani distributerja. Če ima stavba upravnika, distributer toplote obvesti tudi upravnika stavbe.

(5) Obvestilo iz tretjega odstavka mora vsebovati:

- navedbo dela distribucijskega sistema, na katerem bo prekinjena distribucija toplote;
- obdobje prekinitve distribucije toplote;
- seznam stavb, katerim bo prekinjena distribucija toplote.

52. člen

(odklop po predhodnem obvestilu)

(1) Distributer toplote odklopi odjemalca po predhodnem obvestilu, če le-ta v roku, določenem v obvestilu, ne izpolni svoje obveznosti, in sicer če:

- na opomin distributerja toplote ne poravnava pogodbenih obveznosti;
- moti distribucijo toplote drugim odjemalcem;
- odreče ali onemogoči osebam, ki imajo pooblastilo distributerja toplote, dostop do vseh delov priključka, toplotne postaje, glavnih zapornih ventilov na dovodu in povratku, merilnih naprav ali internih toplotnih naprav v okviru pristojnosti distributerja toplote po tem aktu, kadar obstaja sum, da te naprave povzročajo motnje;
- brez soglasja distributerja toplote priključi na distribucijski sistem svoje toplotne naprave, ali, če omogoči prek svojih toplotnih naprav priključitev toplotnih naprav drugim odjemalcem;

- na opomin distributerja toplote ne zniža odjema toplote na s pogodbo o distribuciji in dobavi toplote dogovorjeno vrednost oziroma količino v zahtevanem roku;
- onemogoča pravilno registriranje obračunskih količin, ali če uporablja toploto brez zahtevanih oziroma dogovorjenih merilnih naprav ali mimo njih;
- v roku, ki ga določi distributer toplote oziroma pristojni inšpekcijski organ, ne odstrani oziroma ne zniža do dovoljene meje motenj, ki jih povzročajo njegovi objekti, naprave, ali napeljave.

(2) Rok za izpolnitev obveznosti v obvestilu znaša osem dni od dneva prejema obvestila.

(3) Distributer toplote izvede odklop z zaprtjem in pečatenjem glavnih zapornih ventilov.

(4) Stroške odklopa in priklopa, ki so določeni v ceniku distributerja toplote, nosi odjemalec.

53. člen

(odklop brez predhodnega obvestila)

(1) Distributer toplote izvede odklop brez predhodnega obvestila, če odjemalec:

- z obratovanjem svojih toplotnih naprav ogroža življenje ali zdravje ljudi, ali ogroža premoženje;
- ob pomanjkanju toplote ne upošteva posebnih ukrepov o omejevanju odjema toplote iz distribucijskega sistema, s čimer ogroža življenje ali zdravje ljudi;
- nepooblaščen odjema toploto z uničenjem pečatov ali s poškodovanjem merilne naprave, s čimer ogroža premoženje;
- nepooblaščen priključi svoje toplotne naprave na distribucijski sistem, s čimer ogroža premoženje.

(2) Distributer toplote izvede odklop z zaprtjem in pečatenjem glavnih zapornih ventilov, ali s fizično prekinitvijo priključka na priključnem mestu na distribucijskem vodu.

(3) Vnovična dobava toplote po odklopu se začne potem, ko so odpravljeni razlogi za odklop in ko odjemalec distributerju toplote poravna nastale stroške v zvezi z odklopom.

(4) Stroške odklopa in priklopa, ki so določeni v ceniku distributerja toplote, nosi odjemalec.

54. člen

(odklop na zahtevo odjemalca)

(1) Odjemalec, ki je imetnik soglasja za priključitev, lahko zahteva od distributerja toplote, da njegovo odjemno mesto trajno odklopi od distribucijskega sistema pod pogoji iz 60. člena tega akta.

(2) Distributer toplote izvede odklop z zapiranjem zapornih armatur na priključku in pečatenjem položaja armatur v zaprtem položaju. V primeru ugotovljenih ponavljajočih kršitev s strani odjemalca lahko distributer toplote izvede fizično prekinitvev priključka na priključnem mestu na distribucijskem vodu.

(3) Pravica odjemalca do odklopa po tem členu ne posega v obveznosti odjemalca toplote iz pogodbe o priključitvi, ki se nanašajo na obveznost uporabe priključka do poteka ekonomske dobe priključka.

(4) Če se odjemalec ponovno priključi na sistem v roku, ki je krajši od 12 mesecev, mora pred pričetkom dobave toplote poravnati vse fiksne stroške dobave, ki bi jih plačeval, če bi toploto prejemal nepretrgoma.

(5) Distributer toplote lahko odjemalcu, ki je zahteval odklop, zavrne ponovno priključitev na distribucijski sistem ali izdajo novega soglasja za priključitev, dokler odjemalec ne poravna vseh obveznosti iz pogodbe o priključitvi, ki izvirajo iz časa pred odklopom.

(6) Odjemalec mora za ponovno priključitev pridobiti novo soglasje za priključitev in skleniti novo pogodbo o priključitvi.

(7) Stroške odklopa in priklopa, ki so določeni v ceniku distributerja toplote, nosi odjemalec.

55. člen

(ponovna priključitev in povrnitev škode)

(1) Distributer toplote je dolžan odjemalca, ki je bil odklopljen, na njegove stroške ponovno priključiti na distribucijski sistem, v roku 30 dni, ko ugotovi, da je odjemalec odpravil razloge za odklop in izpolnil pogoje iz tega akta. Distributer odpravo razlogov za odklop ugotavlja na podlagi dokumentov, ki mu jih lahko posreduje odjemalec ali pa razpolaga z njimi v lastnih evidencah.

(2) Distributer toplote, ki je odjemalca neutemeljeno odklopil, mora v 24 urah od ugotovitve neutemeljenega odklopa na svoje stroške znova priključiti objekte, naprave ali napeljave odjemalca omrežja na svoj distribucijski sistem, tako da nemudoma na lokacijo napoti službo stalne pripravljenosti.

(3) Odjemalec ima pravico do nadomestila zaradi neutemeljenega odklopa, ki ga uveljavi pri distributerju toplote, tako da nanj naslovi vlogo, ki mora vsebovati:

- ime in priimek odjemalca;
- naslov odjemnega mesta;
- ocena časovne opredelitve nastanka stroškov;
- ocena višine stroškov.

(4) Distributer toplote mora obravnavati vlogo odjemalca iz prejšnjega odstavka v roku osem dni tako, da mu pisno posreduje odobritev ali zavrnitev zahtevka.

(5) Odjemalec ima pravico do povračila škode, ki presega višino odobrenega nadomestila iz tretjega odstavka zaradi neutemeljenega odklopa po splošnih pravilih civilnega prava.

V. DOBAVA IN ODJEM TOPLOTE

1. Pogodba o distribuciji in dobavi toplote

56. člen

(pogodba o distribuciji in dobavi toplote)

(1) Pogodba o distribuciji in dobavi toplote med odjemalcem in distributerjem toplote mora biti sklenjena v pisni ali elektronski obliki skladno s predpisi, ki urejajo elektronsko poslovanje.

(2) Pogodba iz prejšnjega odstavka mora vsebovati najmanj naslednje:

- ime in naslov distributerja toplote;
- opravljene storitve, ponujeno raven kakovosti storitev;
- pravice in obveznosti pogodbenih strank v zvezi z neizpolnjevanjem pogodbe;
- vrste vzdrževalnih storitev;
- trajanje pogodbe, pogoje za podaljšanje in prenehanje vzdrževalnih storitev in pogodbe;
- dogovore o nadomestilu in povračilu v primeru, če ni dosežena raven kakovosti storitev iz pogodbe, vključno z nenatančnim ali zapoznelim obračunavanjem toplote;
- informacije o pravicah odjemalcev.

(3) Splošni pogodbeni pogoji so sestavni del pogodbe o distribuciji in dobavi in so znani vnaprej ter odjemalcu tudi dostopni.

(4) Vsako spremembo splošnih pogodbenih pogojev bo distributer toplote odjemalcem sporočil najmanj en mesec pred njihovo uveljavitvijo na računu s sklicem na spletno stran, kjer se spremenjeni pogoji nahajajo in na spletni strani distributerja toplote.

(5) V primeru neskladja med določili teh splošnih pogodbenih pogojev in določil pogodbe o distribuciji in dobavi, veljajo določila pogodbe o distribuciji in dobavi.

57. člen

(sklepanje pogodbe o distribuciji in dobavi toplote)

Če pogodba o distribuciji in dobavi toplote ni sklenjena v pisni ali elektronski obliki, pa odjemalec dejansko odjema toploto, se šteje, da je pogodbeno razmerje med distributerjem toplote in odjemalcem nastalo z dnem dobave toplote.

58. člen

(sprememba pogodbe o distribuciji in dobavi toplote)

(1) V primeru lastninsko pravnih sprememb pri odjemalcih, ki vplivajo na obstoječe pogodbeno razmerje med distributerjem toplote in odjemalcem, sta obstoječi ali novi odjemalec dolžna distributerja toplote obvestiti o navedenih spremembah najkasneje v 15 dneh po nastali spremembi ter poskrbeti, da tudi novi odjemalec sklene

pogodbo o distribuciji in dobavi toplote oziroma vstopi v obstoječo pogodbo o distribuciji in dobavi toplote, v primeru, da gre za skupno odjemno mesto.

(2) Obvestilo iz prejšnjega odstavka obsega:

- a) podatke o dosedanjem odjemalcu oziroma vseh odjemalcih, če je skupno odjemno mesto in o lastniku stavbe oziroma lastnikih delov stavbe, če gre za skupno odjemno mesto:
 - za fizične osebe: ime in priimek, naslov odjemalca, davčno številko;
 - za pravne osebe: naziv družbe, sedež družbe, davčno številko ali ID za DDV, matično številko družbe, zakoniti zastopnik družbe;
- b) podatke o novem odjemalcu oziroma vseh odjemalcih, če je skupno odjemno mesto in o lastniku stavbe oziroma lastnikih delov stavbe če je skupno odjemno mesto:
 - za fizične osebe: ime in priimek, naslov odjemalca, ali davčno številko;
 - za pravne osebe: naziv družbe, sedež družbe, davčno številko ali ID za DDV, matično številko družbe, navedba zakonitega zastopnika družbe;
- c) podatke o odjemnem mestu: številka in naslov merilnega mesta;
- d) priloženo listine kot dokazilo o prenosu lastninske pravice (fotokopijo);
- e) podpisano izjavo novega odjemalca, da vstopa v že sklenjeno pogodbeno razmerje v primeru, da gre za skupno odjemno mesto;
- f) stanje merilne naprave na dan prenosa lastninske pravice.

(3) Po prejemu obvestila, ki vsebuje vse podatke iz prejšnjega odstavka tega člena, preide pogodbeno razmerje med dosedanjim odjemalcem in distributerjem toplote na novega odjemalca. V kolikor odjemalec ni sporočil stanja merilne naprave na dan prenosa lastninske pravice, se šteje, da velja obvestilo o spremembi od prvega naslednjega obračunskega obdobja, ko je distributer toplote prejel obvestilo.

(4) V primeru nepopolnega obvestila iz drugega odstavka tega člena distributer toplote odjemalca obvesti o manjkajočih podatkih oziroma dokumentih ter ga pozove k dopolnitvi vloge. Do prejema popolnega obvestila sta za vse obveznosti iz pogodbe o distribuciji in dobavi toplote solidarno odgovorna tako dosedanji kot tudi novi odjemalec, ne glede na prenos lastninske pravice.

(5) V primeru univerzalnega pravnega nasledstva vstopi univerzalni pravni naslednik v pravice in obveznosti iz pogodbe o distribuciji in dobavi toplote, sklenjene med dosedanjim odjemalcem in distributerjem toplote. Univerzalni pravni naslednik odjemalca je dolžan takoj po nastanku spremembe obvestiti distributerja toplote o nastali spremembi.

(6) Distributer je dolžan obravnavati in vzpostaviti novo pogodbeno razmerje v roku 30 dni.

59. člen

(ureditev pogodbenih razmerij z odjemalcem, ki ni lastnik nepremičnine oziroma imetnik soglasja za priključitev)

(1) Imetnik soglasja za priključitev oziroma lastnik nepremičnine lahko distributerju pisno predlaga, da se pogodbeno razmerje uredi z odjemalcem, ki odjema toploto (npr. najemnik, uporabnik) in ki ni imetnik soglasja za priključitev oziroma lastnik nepremičnine.

(2) Pisni predlog odjemalca mora vsebovati:

- a) podatke o dosedanjem odjemalcu:
 - za fizične osebe: ime in priimek, naslov odjemalca, davčno številko;
 - za pravne osebe: naziv družbe, sedež družbe, davčno številko ali ID za DDV, matično številko družbe, navedbo zakonitega zastopnika družbe;
- b) podatke o odjemalcu toplote, ki ni lastnik nepremičnine:
 - za fizične osebe: ime in priimek, naslov odjemalca, davčno številko;
 - za pravne osebe: naziv družbe, sedež družbe, davčno številko ali ID za DDV, matično številko družbe, navedbo zakonitega zastopnika družbe;
- c) podatke o odjemnem mestu: številka in naslov odjemnega mesta;
- d) soglasje imetnika soglasja za priključitev oziroma lastnika nepremičnine za sklenitev pristopa k dolgu k pogodbi o distribuciji in dobavi toplote.

(3) Distributer toplote in imetnik soglasja za priključitev oziroma lastnik nepremičnine oziroma odjemalec, ki ni imetnik soglasja za priključitev pogodbeno razmerje uredijo s sklenitvijo pogodbe o distribuciji in dobavi toplote tako, da odjemalec pristopi k dolgu imetnika soglasja za priključitev.

(4) Distributer toplote ima pravico, da ne privoli v sklenitev pogodbe o pristopu k dolgu. Distributer toplote mora o tem dejstvu pisno obvestiti odjemalca ter navesti razlog zavrnitve.

(5) Pristop k dolgu k pogodbi o distribuciji in dobavi toplote prične veljati s prvim naslednjim obračunskim obdobjem, ko je distributer toplote prejel podpisan pristop k dolgu.

(6) Imetnik soglasja za priključitev oziroma lastnik nepremičnine lahko prekliče soglasje za sklenitev pristopa k dolgu odjemalca tako, da o tem obvesti distributerja toplote in odjemalca, pri čemer preklic prične veljati s prvim naslednjim obračunskim obdobjem, ko je distributer toplote prejel podpisan preklic pristopa k dolgu.

60. člen

(odpoved pogodbe o distribuciji in dobavi toplote)

(1) Distributer toplote in odjemalec toplote skleneta pogodbo o distribuciji in dobavi toplote za čas, določen v pogodbi o distribuciji in dobavi.

(2) Odjemalec lahko odpove pogodbo o distribuciji in dobavi toplote pisno z 90 dnevni odpovednim rokom. Distributer toplote upošteva odpoved s prvim naslednjim obračunskim obdobjem po preteku odpovednega roka.

(3) Odjemalec mora odpoved posredovati distributerju toplote v pisni obliki s priporočeno pošiljko ali z osebno vročitvijo na sedežu distributerja.

(4) Odpoved od pogodbe o distribuciji in dobavi toplote ni mogoča:

- če je podana zahteva s strani posameznega odjemalca toplote na skupnem odjemnem mestu;
- če odpoved pogodbe o distribuciji in dobavi toplote zahteva odjemalec, ki bi se tudi po prenehanju veljavnosti pogodbe o distribuciji in dobavi toplote želel ogrevati, pa je na določenem območju na podlagi posebnega kogentnega predpisa predpisana prioritarna uporaba toplote iz distribucijskega sistema kot vira energije za ogrevanje prostorov.

61. člen

(odpovedni rok pri odstopu pogodbe o distribuciji in dobavi)

Če odjemalec zaradi sprememb splošnih pogodbenih pogojev ne želi več odjemati toplote pod navedenimi pogoji lahko, razen v primerih, ko odpoved od pogodbe o distribuciji in dobavi toplote v skladu z določbami prejšnjega člena ni mogoča, odstopi od pogodbe o distribuciji in dobavi z odpovednim rokom 30 dni, vendar mora v tem primeru vložiti zahtevo po odstopu v roku 30 dni po prejemu obvestila o spremembi splošnih pogodbenih pogojev.

2. Posebna razmerja na skupnih odjemnih mestih

62. člen

(skupno odjemno mesto)

Skupno odjemno mesto je odjemno mesto v poslovni stavbi, na katerem se meri poraba toplote za več pravnih in/ali fizičnih oseb skupaj. V tem primeru izvršujejo obveznosti in pravice, ki jih imajo po teh pogojih odjemalci, vse te osebe skupaj in se jih obravnava kot enega odjemalca (v nadaljnjem besedilu: skupno odjemno mesto).

63. člen

(pogodba o distribuciji in dobavi toplote za skupno odjemno mesto)

(1) Pogodbo o distribuciji in dobavi toplote za skupno odjemno mesto sklene v imenu in za račun odjemalcev, ki se oskrbujejo s toploto iz skupnega odjemnega mesta, pooblaščenec lastnikov posameznih delov stavb v skladu s pooblastili, ki jih ima pri zastopanju lastnikov posameznih delov.

(2) Če poslovna stavba s skupnim odjemnim mestom nima pooblaščenca lastnikov posameznih delov stavb, sklepa distributer toplote pogodbe o distribuciji in dobavi toplote z vsakim odjemalcem posebej, razen, če se distributer toplote in odjemalci ne dogovorijo drugače.

(3) Odjemalec, ki odjema toploto v delu stavbe ali v stavbi iz skupnega odjemnega mesta več odjemalcev ali več stavb, je dolžan najkasneje v 15 dneh po začetku odjemanja toplote ali po njegovem prenehanju sporočiti distributerju naslednje podatke:

- a) ime in priimek ali firmo odjemalca:
 - za fizične osebe: ime in priimek, naslov odjemalca, davčno številko;
 - za pravne osebe: naziv družbe, sedež družbe, davčno številko ali ID za DDV, matično številko družbe, navedba zakonitega zastopnika družbe;
- b) naslov in podatke o delu stavbe oziroma o stavbi, v kateri odjema toploto;
- c) datum začetka ali prenehanja odjema toplote;
- d) priloženo listino kot dokazilo o prenosu lastninske pravice (fotokopijo).

64. člen

(delitev stroškov na skupnem odjemnem mestu)

(1) Stroški oskrbe s toploto so določeni za skupno odjemno mesto, odjemalci sami ali s pomočjo tretje osebe na skupnem odjemnem mestu pa so dolžni distributerju toplote, v roku, ki ga določi distributer, posredovati razdelilnik stroškov dobavljene toplote, s katerim si v odstotkih razdelijo celotno obveznost plačila stroškov oskrbe s toploto in drugih storitev na skupnem merilnem mestu. Vsota vseh deležev na razdelilniku stroškov mora znašati 100 odstotkov.

2) Razdelilnik stroškov dobavljene toplote distributer in odjemalci dokončno določijo v pogodbi o distribuciji in dobavi toplote.

65. člen

(sprememba odjemalca na skupnem odjemnem mestu)

(1) Ob spremembi odjemalca na skupnem merilnem mestu plača dotedanji odjemalec račun do konca obračunskega obdobja, v katerem se je zgodila sprememba.

2) Ne glede na dejstvo, da se je lastninsko pravna ali statusna sprememba dogodila znotraj obračunskega obdobja, je zavezanec za plačilo stroškov oskrbe s toploto do konca obračunskega obdobja dotedanji odjemalec.

66. člen

(ugotavljanje dobavljenih količin toplote)

(1) Količina dobavljene toplote se ugotovi na podlagi odčitka merilne naprave, nameščene na odjemnem mestu.

(2) Količine dobavljene toplote se merijo neposredno s toplotnim števcem izražene v MWh.

(3) Pri ugotavljanju količine dobavljene toplote se ne upoštevajo merilne naprave, ki so namenjene za interno razdelitev porabljene toplote.

(4) Merilne naprave odčitava pooblaščen oseba distributerja toplote ali po predhodnem dogovoru z distributerjem toplote odjemalec sam ali se odčitavajo z napravo, ki omogoča daljinski prenos podatkov.

(5) Šteje se, da odjemalec prevzame toploto na odjemnem mestu v enaki kakovosti, kot je bila predana, in v količini, kot je bila izmerjena na odjemnem mestu.

(6) Kolikor odjemalec ne soglaša s kakovostjo ali količino toplote, prevzete na odjemnem mestu, je dokazno breme na strani odjemalca.

3. Merilne naprave

67. člen

(definicija in namestitve)

(1) Merilne naprave so v lasti distributerja toplote, razen če ni v pogodbi o distribuciji in dobavi toplote drugače določeno.

(2) Merilne naprave namešča na merilno mesto v priključni postaji distributer toplote, na svoje stroške.

(3) Merilne naprave, ki merijo odjem toplote, so merilniki toplote za toplovodne sisteme, pripadajoča tipala temperature in pretoka ter računske enote.

68. člen
(ustreznost merilne naprave)

Tip, velikost in mesto namestitve merilne naprave določi projektant v skladu s pogoji distributerja toplote. Vse merilne naprave morajo imeti veljavno overitveno oznako v skladu z zakonom, ki ureja meroslovje. Po namestitvi merilne naprave, se lahko na napravo in njene sestavne dele namestijo plombe, ki onemogočajo njeno demontažo brez poškodbe.

69. člen
(kontrola merilne naprave)

- (1) Merilne naprave pregleduje, vzdržuje in zamenjuje ter izvaja redne menjave distributer toplote na svoje stroške, razen če ni v pogodbi o distribuciji in dobavi toplote drugače določeno.
- (2) Tehnični pogoji in način izvajanja meritev so določeni s tehničnimi zahtevami distributerja toplote.

70. člen
(redni pregledi in kontrola točnosti merilne naprave)

- (1) Redne preglede merilne naprave in njihovo zamenjavo v zakonitem roku izvaja na svoje stroške distributer toplote v skladu z zakonodajo, razen če ni v pogodbi o distribuciji in dobavi toplote drugače določeno.
- (2) Distributer toplote in odjemalec imata poleg rednih pregledov vedno pravico kontrolirati točnost merilne naprave. Če se pri pregledu ugotovi, da točnost merilne naprave presega vrednost predpisanega največjega dopustnega merilnega pogreška, plača stroške pregleda lastnik merilne naprave, v nasprotnem primeru pa tisti, ki je zahteval pregled merilne naprave.

71. člen
(okvara merilne naprave)

- (1) V primeru okvare merilnih naprav, poškodbe ali motnje v delovanju merilne naprave, mora odjemalec o tem takoj obvestiti distributerja toplote. Distributer toplote je dolžan navedene napake odpraviti takoj, ko je glede na naravo napake mogoče.
- (2) Če se ugotovi, da je odgovornost za okvaro, poškodbo ali motnjo v delovanju merilne naprave na strani odjemalca, bremenijo stroški popravila ali zamenjave merilne naprave odjemalca, v nasprotnem primeru pa distributerja toplote.

72. člen
(naprave za daljinski prenos podatkov)

- (1) Naprave, ki v toplotni postaji omogočajo daljinski prenos podatkov za potrebe obračuna in učinkovito delovanje toplotne postaje namešča, premešča in vzdržuje distributer toplote na svoje stroške. Distributer toplote tudi predpiše zahtevane lastnosti naprav s funkcijo daljinskega prenosa podatkov.
- (2) Odjemalci, pri katerih so nameščene merilne naprave in naprave, ki omogočajo daljinski prenos podatkov, ki za svoje delovanje potrebujejo električno energijo, morajo distributerju toplote brezplačno omogočiti priklop na električno omrežje.

4. Merjenje količin toplote in obračunsko obdobje**73. člen**
(obveznost distributerja za zagotavljanje merilnih podatkov)

Distributer toplote je odgovoren za zagotavljanje merilnih podatkov za obračun prevzetih in dobavljenih količin toplote.

74. člen
(obračunsko obdobje)

Redno obračunsko obdobje je mesečno.

5. Zagotavljanje meritev

75. člen (obveznost odjemalca glede zagotavljanja meritev)

(1) Pri izvajanju aktivnosti iz 73. člena tega akta mora odjemalec distributerju toplote omogočiti neoviran dostop do vseh merilnih naprav. Odjemalec mora poskrbeti, da so merilne naprave vedno dostopne in lahko čitljive. Odjemalec mora zavarovati merilne naprave pred poškodbami overitvenih oznak merilnih naprav, poškodbo plomb in drugimi poškodbami.

(2) Če distributer toplote zaradi odsotnosti odjemalca ali zaradi drugih razlogov na strani odjemalca ni mogel odčitati merilne naprave, je odjemalec dolžan na osnovi obvestila distributerja toplote javiti pravilen odčitek v roku in na način, ki ga določi distributer toplote.

76. člen (določanje količin dobavljene toplote brez odčitka)

Za obračunsko obdobje, za katerega niso bile odčitane merilne naprave zaradi odsotnosti odjemalca ali drugih razlogov na strani odjemalca (kot npr. onemogočanje dostopa do merilne naprave), distributer toplote zaračuna toploto na osnovi ocenjene porabe v obračunskem obdobju, upoštevajoč preteklo porabo in dejanski temperaturni primanjkljaj v obračunskem obdobju.

77. člen (določanje količin dobavljene toplote v primeru okvare merilne naprave, ki je nastala brez krivde odjemalca)

(1) Če se ugotovi, da so zaradi okvare merilne naprave, ki je nastala brez krivde odjemalca, količine predane toplote nepravilno registrirane oziroma nepravilno merjene, se na podlagi dokumentiranih podatkov izmerjene količine toplote sporazumno popravijo za čas od zadnje kontrole merilne naprave do ugotovitve nepravilnosti, vendar za največ 12 mesecev od dneva, ko so bile nepravilnosti ugotovljene.

(2) Če ne pride do sporazumnega popravka izmerjenih količin, se popravek izvrši tako, da distributer predane količine toplote za obračunsko obdobje, v katerem merilne naprave niso pravilno merile oziroma registrirale teh količin, določi na osnovi srednjih vrednosti predanih količin, v obdobju pred in po nastanku okvare, z upoštevanjem dinamike dobave toplote oziroma temperaturnega primanjkljaja.

78. člen (določanje količin dobavljene toplote v primeru okvare merilne naprave)

(1) Za obdobje, ko je merilna naprava pokvarjena, se določi dobavljena količina na podlagi porabe v primerljivem obračunskem obdobju, ko je merilna naprava še pravilno delovala, z upoštevanjem vseh okoliščin, ki vplivajo na odjem toplote.

(2) Primerljivo obračunsko obdobje določi distributer toplote, kot sledi:

- raba toplote za ogrevanje je sorazmerna temperaturnemu primanjkljaju (Kdan). Specifična raba toplote Q_{sp} (MWh/Kdan) kot kvocient med izmerjeno rabo toplote (MWh) in temperaturnim primanjkljajem (Kdni) je karakteristična veličina, ki je ob nespremenjenih bivalnih navadah konstantna vrednost posameznega objekta;
- v primeru okvare toplotnega števca se raba toplote v obračunskem obdobju kot najboljši približek izračuna kot produkt specifične rabe toplote Q_{sp} (MWh/Kdan), izračunane iz predhodnih izmerjenih podatkov, ko je števec deloval brezhibno in izračunanega temperaturnega primanjkljaja (Kdni);
- temperaturni primanjkljaj v obračunskem obdobju je vsota dnevni razlik temperature med 20 °C in zunanjo dnevno povprečno temperaturo zraka za tiste dni, ko je dnevna povprečna temperatura nižja ali enaka 12°C;
- v primeru vzpostavljenih kontinuiranih meritve zunanje temperature na desetinko stopinje Celzija natančno se dnevna povprečna temperatura izračuna kot povprečje 24 vrednosti v dnevu. Če ni vzpostavljenih kontinuiranih meritev zunanje temperature, se dnevna povprečna zunanja temperatura izračuna iz treh izmerkovi temperature (ob 7., 14. in 21. uri po srednjeevropskem času)

na desetinko stopinje Celzija natančno kot četrtnina skupne vsote jutranje, popoldanske ter dvakratne večerne vrednosti temperature.

79. člen (neupravičen odjem)

(1) Za neupravičen odjem toplote se šteje:

- odjem toplote brez sklenjene pogodbe o distribuciji in dobavi toplote, kljub pozivom odjemalca, da se pogodbo sklene;
- odjem toplote, ki ni merjen z merilno napravo za ugotavljanje količin dobavljene toplote;
- odjem toplote, merjen z merilno napravo, ki ni overjena pri akreditiranem kontrolnem organu;
- odjem toplote, merjen z merilno napravo, ki je namerno poškodovana;
- odjem toplote, merjen z merilno napravo, kjer so nepooblaščno odstranjeni oziroma poškodovani pečati merilne naprave oziroma njeni sestavni deli, če so bili nameščeni;
- odjem toplote, merjen z merilno napravo, katere overitev pri akreditiranem kontrolnem organu je potekla, zamenjava merilne naprave pa ni mogoča iz razlogov na strani odjemalca;
- odjem toplote, izveden z nedovoljenim posegom v distribucijski sistem;
- odjem toplote, ki ga izvaja odjemalec s tem, da je priključil svoje interne toplotne naprave na distribucijski sistem brez soglasja distributerja toplote.

(2) Dokazno breme upravičenega odjema je na strani osebe, za katero obstaja utemeljen sum, da izvaja neupravičen odjem toplote.

(3) Če trajanje neupravičenega odjema ni mogoče ugotoviti, se neupravičen odjem toplote obračuna od zadnjega odčitka merilne naprave s strani distributerja toplote. V primeru, da zadnjega odčitka merilne naprave ni mogoče pridobiti, določi distributer količine na podlagi izkustvenih podatkov primerljivih odjemalcev.

(4) Količina neupravičenega odjema toplote se obračuna povečano za faktor 3.

(5) Odjemalec mora distributerju toplote plačati tudi vso škodo, ki jo povzroči z neupravičenim odjemom toplote.

(6) Vsak neupravičen odjem toplote, odstranitev oziroma poškodovanje pečata merilne naprave oziroma njenih sestavnih delov se lahko prijavi organom pregona in energetskemu inšpektorju.

6. Storitev dobave toplote

80. člen (čas dobave toplote)

Distributer toplote dobavlja odjemalcu toploto v času ogrevalne sezone in mu zagotavlja na odjemnem mestu s pogodbo o distribuciji in dobavi toplote dogovorjeno obračunsko moč. Za prvi dan ogrevalne sezone se šteje tisti dan po 15. septembru, ko je ob 21. uri (srednjeevropski zimski čas) tri dni zapored temperatura zraka nižja ali enaka +12°C. Zadnji dan ogrevalne sezone je tretji zaporedni dan v obdobju po 1. maju, ko je ob 21. uri temperatura zraka višja od +12 °C in po tem dnevu ob 21. uri živo srebro trikrat zapored ne pade več pod omenjeno vrednost temperature zraka. Trajanje ogrevalne sezone je število dni med prvim in zadnjim dnevom ogrevalne sezone.

81. člen (zagotavljanje parametrov dobavljene toplote)

Distributer toplote zagotavlja parametre dobavljene toplote tako, da je temperatura ogrevane vode v priključni postaji taka, kot je določena s tem aktom.

7. Začetek dobave toplote

82. člen (dobava toplote)

Dobava toplote se začne izvajati, ko je:

- izdano soglasje za priključitev in so izpolnjeni vsi pogoji tega soglasja;
- priključitev pravilno izvedena;
- sklenjena pogodba o priključitvi oziroma pogodba o distribuciji in dobavi.

83. člen **(zapisnik o začetku dobave toplote)**

Distributer toplote in odjemalec potrdita začetek dobave toplote odjemalčevim toplotnim napravam z zapisnikom. Zapisnik mora vsebovati:

- naslov naročnika (investitorja ali odjemalca);
- odjemno mesto;
- obračunsko moč;
- tip merilnika toplote;
- začetno stanje merilnika toplote;
- datum priključitve;
- podpis distributerja toplote in odjemalca.

8. Obveščanje uporabnikov

84. člen **(kontaktna točka za odjemalce)**

Kontaktna točka za odjemalce je dosegljiva na spletni strani distributerja na naslovu: www.petrol.si Prav tako pa lahko odjemalci informacije o svojih pravicah in obveznostih dobijo na sedežu distributerja.

85. člen **(obveščanje odjemalcev)**

(1) Distributer toplote odjemalcem toplote dvakrat letno poda informacije o obračunu toplote, ki vključujejo:

- veljavne dejanske cene;
- dejansko porabo energije in dejanske stroške v obračunskem obdobju;
- primerjave porabe energije odjemalca s porabo energije v istem obdobju prejšnjega leta;
- primerjave s povprečnim normaliziranim ali referenčnim porabnikom energije iz iste porabniške kategorije vedno, kadar je to mogoče in koristno.

(2) Distributer toplote odjemalcem toplote posreduje podatke o pravnih in fizičnih osebah, ki nudijo informacije o učinkoviti rabi energije, vključno z naslovi spletnih strani, na katerih je mogoče dobiti informacije o razpoložljivih ukrepih za izboljšanje energetske učinkovitosti.

(3) Ne glede na prvi odstavek mora distributer toplote odjemalcem podati informacije o obračunu toplote najmanj štirikrat letno, vendar ne več kot dvanajstkrat letno:

- na zahtevo odjemalca ali
- če je odjemalec izbral možnost elektronskega prejemanja obračuna.

(4) Distributer toplote daje odjemalcem podatke o obračunu toplote in informacije o njih ter dostop do informacij o njihovi porabi brezplačno.

86. člen **(kakovost toplote)**

(1) Kakovost dobavljene toplote se ugotavlja na odjemnem mestu.

(2) Temperatura ogrevane vode v distribucijskem omrežju se spreminja v odvisnosti od zunanje temperature že na proizvodnem viru. Sprememba temperature ogrevane vode na merilnem mestu odjemalca v odvisnosti od zunanje temperature je razvidna iz Priloge 3, ki je sestavni del tega akta.

(3) Obratovalni temperaturni režim distribucijskega omrežja je 110/70°C in tlak max. 9 bar.

(4) Dovoljena odstopanja temperature ogrevane vode na odjemnem mestu je $\pm 5^{\circ}\text{C}$.

(5) Če odjemalec oporeka kakovosti toplote, mora distributer toplote ali njegov pooblaščenec opraviti meritve in rezultate meritev posredovati odjemalcu skupaj z izjavo o kakovosti toplote. Distributer toplote v osmih dneh po

obvestilu odjemalca začne postopek preverjanja kakovosti toplote, vključno s prekinitvami ali z omejitvami dobave in ga v osmih dneh po končanih meritvah obvesti o svojih ugotovitvah. Če distributer toplote izda izjavo o skladnosti kakovosti toplote, nosi stroške meritev odjemalca.

(6) Če se odjemalec z izsledki meritev o kakovosti toplote ne strinja, lahko opravi meritve na lastne stroške. Uporabljene merilne naprave in metodologija merjenja morajo ustrezati stanju tehnike in morajo biti skladne z določili predpisov s področja o akreditaciji in predpisov, ki urejajo način določanja organov za ugotavljanje skladnosti.

(7) Distributer toplote mora v osmih dneh preizkusiti ugotovitve odjemalca glede kakovosti toplote, vključno s prekinitvami ali z omejitvami dobave. Distributer toplote je dolžan obvestiti odjemalca o svojih ugotovitvah v osmih dneh po izvedbi meritev.

(8) Če odjemalec dokaže odstopanja, višino nadomestila, način in rok plačila nadomestila za posamezno vrsto kršitve določita distributer toplote in odjemalec sporazumno. Nadomestilo mora biti sorazmerno glede na višino nastale škode, težo kršitve in stopnjo odgovornosti distributerja.

(9) Ne glede na plačilo nadomestila lahko odjemalec od distributerja po splošnih predpisih o odškodninski odgovornosti zahteva povrnitev škode, če škoda presega izplačano nadomestilo.

VI. TARIFNI SISTEM IN TARIFNI ELEMENTI ZA DOBAVO TOPLOTE

87. člen (obračun distribucije toplote)

Obračun distribucije in dobave toplote v obračunskem obdobju temelji na zaračunavanju naslednjih tarifnih postavk:

- obračun **fiksne delo**, ki se izračuna iz skupnih letnih fiksnih stroškov uporabe, vzdrževanja in upravljanja distribucijskega omrežja in skupnih planiranih letnih količin dobavljene toplote. Tako izračunan letni fikсни znesek distributer zaračunava odjemalcu mesečno v višini 1/12. Fiksni del cene je neodvisen od porabe toplote in se usklajuje letno v skladu z indeksom cen življenjskih potrebščin ter glede na povečanje oziroma zmanjšanje števila predajno prevzemnih mest toplote, pod pogojem, da se ohranja energetska in stroškovno učinkovito izvajanje distribucije toplote.
- obračun **variabilnega dela**, ki je odvisen od dobavljene količine toplote in odraža variabilen strošek proizvodnje in distribucije toploteter vključuje stroške nastale pri proizvodnji toplote v toplami distributerja. Distributer je upravičen spremeniti variabilni del cene glede na gibanje nabavnih cen energentov (to je zemeljskega plina, električne energije) in kemikalij, iz veljavnih pogodb za prodajo in nakup energentov in kemikalij, ki jih distributer sklene s proizvajalcem, trgovcem in/ali dobaviteljem, vendar največ do višine, ki se v enakih ali primerljivih okoliščinah dosežejo ali bi se dosegle na trgu za posamezni energent. Sprememba variabilnega dela cene nastopi tudi ob spremembi trošarin, taks ter drugih dajatev in taks v skladu z veljavno zakonodajo. Sprememba variabilnega dela cene se uvede na dan uveljavitve omenjenih sprememb.

88. člen (tarifni elementi in tarifne postavke)

(1) Distributer toplote določi tarifne postavke za tarifne elemente na način in pod pogoji, določenimi s tem aktom ter v skladu s pogodbo o distribuciji in dobavi toplote.

(2) Tarifne postavke za posamezne tarifne elemente so:

- **fiksni del tarife**, ki predstavlja ceno distribucije toplote (TP_F) za posameznega odjemalca, in se določi po enačbi:

$$TP_F = FS_{SK} * (q_{TE} / Q_{TE}) / 12$$

TP_F ... višina fiksnega dela plačila posameznega odjemalca na mesec (EUR/ mesec)

FS_{SK} ... skupni letni fikсни stroški distribucije toplote

q_{TE} ... planirana letna poraba toplote odjemalca (MWh)

Q_{TE} ... planirana letna distribuirana količina toplote (MWh)

- **variabilni del tarife** za toploto (TP_V), ki predstavlja ceno za enoto dobavljene količine toplote v EUR/MWh.

89. člen
(tarifni sistem toplote za namen ogrevanja prostorov)

Distributer toplote razvrsti odjemalce, ki uporabljajo toploto za namen ogrevanja prostorov, glede na letno porabo toplote.

Tarifna skupina	Odjem toplote	Fiksni del cene	Variabilni del cene
TS 1	do 500 MWh/leto	= TP_F (EUR/mesec)	= TP_V (EUR/MWh)
TS 2	od 501 do 1.000 MWh/leto	= TP_F (EUR/mesec)	= $TP_V * 0,98$ (EUR/MWh)
TS 3	od 1.001 do 3.000 MWh/leto	= TP_F (EUR/mesec)	= $TP_V * 0,975$ (EUR/MWh)
TS 4	od 3001 do 5.000 MWh/leto	= $TP_F * 0,79$ (EUR/mesec)	= $TP_V * 0,97$ (EUR/MWh)
TS 5	nad 5.000 MWh/leto	= $TP_F * 0,74$ (EUR/mesec)	= $TP_V * 0,97$ (EUR/MWh)

90. člen
(obračun odstopanj)

(1) Odjemalec je dolžan v pogodbenem letu plačati fiksni del cene za planirano letno količino toplote, ne glede na to ali je planirane letne količine toplote dejansko prevzel ali ne.

(2) V kolikor odjemalec v pogodbenem letu prevzame več kot 110% planirane letne količine toplote, mu lahko distributer po izteku pogodbenega leta, ko se ugotovi dejansko prevzeta količina, zaračuna dodatni fiksni znesek za količino, ki presega 110% planirane količine.

(3) Odjemalec je dolžan v pogodbenem letu plačati variabilni del cene za vso prevzeto količino toplote.

(4) V kolikor odjemalec v pogodbenem letu ne prevzame vsaj 85% planirane letne količine toplote, je dolžan distributerju plačati stroške variabilnega dela za neprevzete količine toplote, kateri predstavljajo razliko med 85% planirane količine in dejansko prevzete količine toplote. Neprevzeta letna količina toplote se ugotavlja po preteku koledarskega leta in se obračuna kot povprečje celoletne variabilne cene.

91. člen
(plačilo dobavljene toplote)

(1) Odjemalec se zavezuje, da bo distributerju toplote plačal dobavljeno toploto (variabilni del cene) in storitve, vključno s plačilom fiksnega dela cene toplote, v skladu s sklenjeno pogodbo o distribuciji in dobavi toplote in tarifnim sistemom, ki je sestavni del tega akta.

(2) Rok plačila vseh finančnih obveznosti za odjemalce je 30. dan od izdaje računa, razen če odjemalec in distributer toplote v pogodbi o distribuciji in dobavi ne določita drugače.

(3) Če odjemalec ne poravnava pravočasno svojih obveznosti, mu distributer toplote zaračunava zakonske zamudne obresti od dneva zapadlosti terjatve do dneva priliva iz naslova terjatve na transakcijski račun distributerja toplote, naveden na računu oziroma obračunu. V primeru zamude pri plačilu, je distributer toplote upravičen odjemalcu zaračunati stroške opomina, izterjave in morebitne druge stroške.

(4) Če nastane dvom o odjemalčevi plačilni sposobnosti, ali zaradi neredne poravnave plačilnih obveznosti, lahko distributer toplote zahteva plačilo vnaprej. Količina toplote, za katero lahko distributer toplote zahteva predplačilo, se določi z izračunom za primerljivo obračunsko obdobje.

(5) Če odjemalec zamuja s plačilom, mu distributer posreduje opomin za plačilo. Stroške opomina distributer zaračuna na opominu za plačilo, ki zapade v plačilo 15. dan od izdaje opomina. Strošek opomina je določen s cenikom storitev.

92. člen **(reševanje reklamacij)**

(1) Kakovost dobavljene toplote na odjemnem mestu lahko reklamira odjemalec pisno, po elektronski pošti ali osebno na zapisnik na sedežu distributerja toplote.

(2) Odjemalec lahko pri distributerju toplote reklamira:

- količino in kvaliteto prevzete toplote;
- obračun prevzete toplote;
- nepravilno delovanje merilnih naprav;
- druge storitve.

(4) Distributer toplote je dolžan na reklamacijo odgovoriti v roku osem delovnih dni od prejema reklamacije.

(5) Distributer toplote je dolžan odpraviti napako v roku 30 koledarskih dni, razen v primeru ko je odprava napake povezana s tehničnimi ali drugimi objektivnimi omejitvami.

(6) Reklamacija ne zadrži plačila nespornega dela računa. Če se ugotovi, da je obračun napačen, je distributer toplote dolžan preveč plačani znesek vrniti v roku osmih dni od dneva, ko je ugotovljeno, da je reklamacija upravičena.

VII. KONČNE DOLOČBE

93. člen **(sprememba akta)**

(1) Distributer bo o vsaki spremembi tega akta obvestil odjemalca vsaj en (1) mesec pred uveljavitvijo spremembe z objavo spremembe:

- na svoji spletni strani ter
- s pripisom na hrbtni strani računa ali z ločenim dopisom ali po elektronski pošti.

(2) Če se odjemalec ne strinja s spremenjenim aktom, lahko v roku osmih (8) dni od objave spremenjenega akta s pisnim obvestilom distributerju odstopi od Pogodbe o distribuciji in dobavi toplote z odpovednim rokom petnajst (15) dni, pri čemer poravnava vse stroške, nastale distributerju.

(3) Če distributer ne prejme pisne odpovedi odjemalca v roku iz prejšnjega odstavka, se šteje, da je odjemalec pristal na spremembe tega akta in Pogodbe o distribuciji in dobavi toplote.

(4) Kljub spremembi tega akta pa odjemalec nima pravice do odstopa od Pogodbe o distribuciji in dobavi toplote, če je bila sprememba akta ali Pogodbe o distribuciji in dobavi toplote potrebna zaradi uskladitve z veljavnimi predpisi.

94. člen **(uveljavitev akta)**

(1) Ta akt začne veljati naslednji dan po objavi na spletni strani distributerja, kar pomeni da velja od vključno 11.2.2020 do preklica.

(2) Ta akt sprejme uprava distributerja.

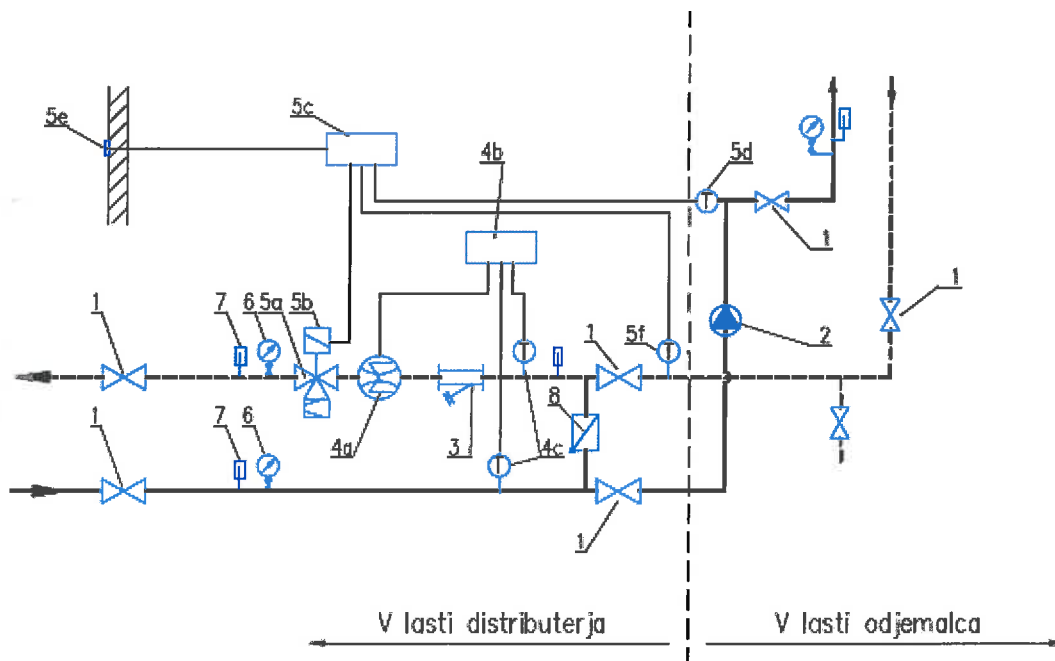
PETROL, d.d., Ljubljana
Predsednica uprave
Nada Drobne Popović

bane


152
Petrol, Slovenska energetska družba, d.d., Ljubljana
1527 Ljubljana, Dunajska cesta 50

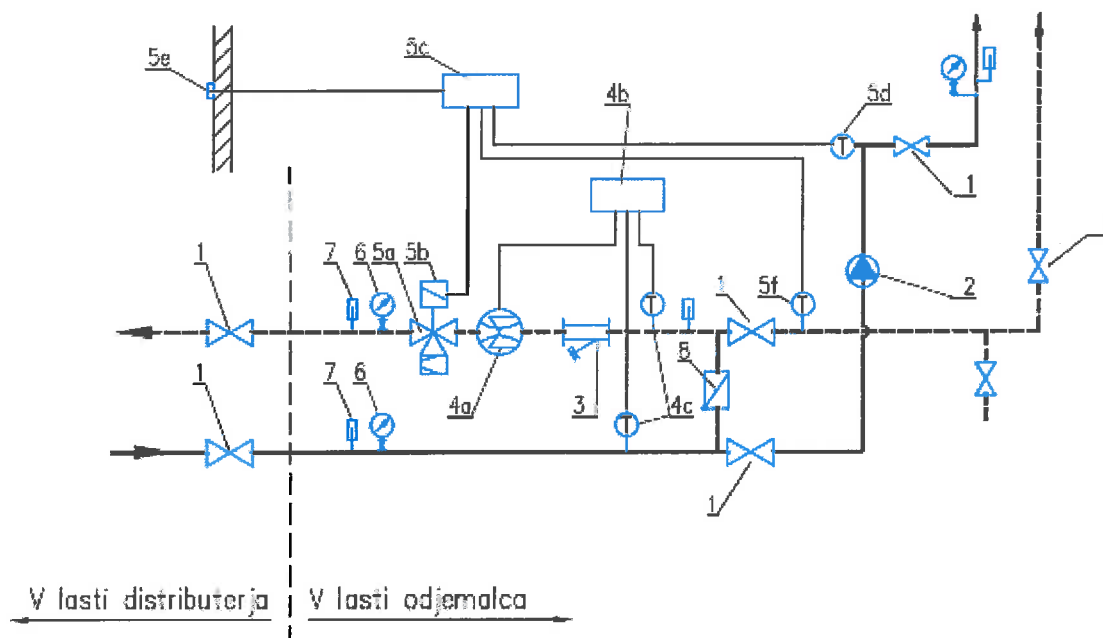
Priloga 1: Shematični prikaz direktne toplotne postaje in meja lastništva med distributerjevimi napravami (A) in odjemalčevimi napravami (B)

Priloga 1A - DIREKTNA TP v lasti distributerja



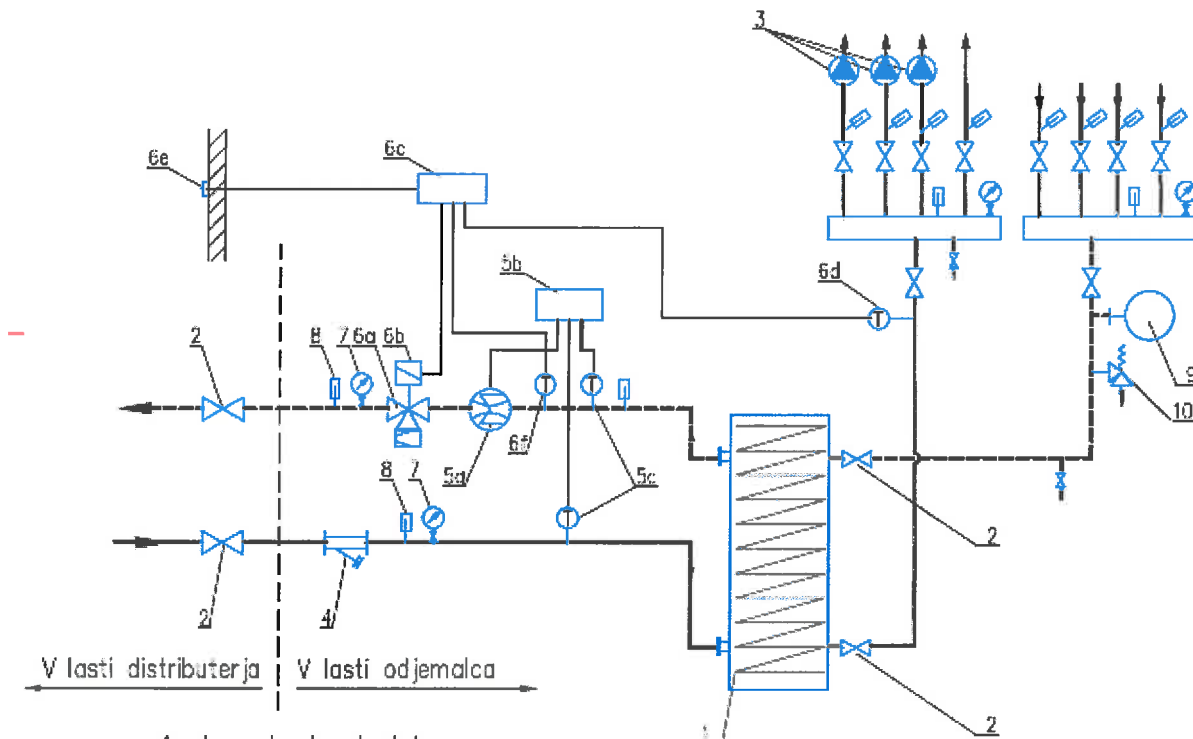
- 1 Zaporni ventil
- 2 Obtočna črpalka
- 3 Lovilec nesnage
- 4 Sklop za meritev toplote
 - 4a merilnik pretoka
 - 4b računska enota
 - 4c tipala
- 5 Sklop za regulacijo
 - 5a reguacijski ventil pretoka in diferenčnega tlaka
 - 5b elektromotorni pogon
 - 5c krmilna regulacijska omara SAMSON TROVIS 5476 RS 485
 - 5d delovno tipalo
 - 5e zunanje tipalo
 - 5f omejitveno tipalo
- 6 Manometer
- 7 Termometer
- 8 Nepovratni ventil

Priloga 1B - DIREKTNA TP v lasti odjemalca



- 1 Zaporni ventil
- 2 Obtočna črpalka
- 3 Lovilec neshage
- 4 Sklop za meritev toplote
- 4a merilnik pretoka
- 4b računska enota
- 4c tipala
- 5 Sklop za regulacijo
- 5a regulacijski ventil pretoka in diferenčnega tlaka
- 5b elektromotorni pogon
- 5c krmilno regulacijska omarica SAMSON TROVIS 5176 RS 485
- 5d delovno tipalo
- 5e zunanje tipalo
- 5f omejitveno tipalo
- 6 Manometer
- 7 Termometer
- 8 Nepovratni ventil

Priloga 2B - INDIRECTNA TP v lasti odjemalca



- 1 Izmenjevalec toplote
- 2 Zaporni ventil
- 3 Obtočna črpalka
- 4 Lovilec nesnage
- 5 Sklop za meritev toplote
- 5a merilnik pretoka
- 5b računska enota
- 5c tipala
- 6 Regulator pretoka
- 6a regulacijski ventil
- 6b elektromotorni pogon
- 6c krmilnoregulacijska omara Samson TROVIS 5476 RS 485
- 6d delovno tipalo
- 6e zunanje tipalo
- 6f omejitveno tipalo
- 7 Manometer
- 8 Termometer
- 9 Ekspanzijska posoda
- 10 Varnostni ventil

Priloga 3: Temperaturni diagram ogrevanja glede na zunanjo temperaturo

Zunanja temper.	PRIMAR			SEKUNDAR	
	Dnevno ogrevanje	Nočno ogrevanje	Povp. dnevna temperatura	Dnevno ogrevanje	Nočno ogrevanje
	T_{pred}	T_{pred}	T_{povp}	T_{pred}	T_{pred}
(°C)	(°C)	(°C)	(°C)	(°C)	(°C)
-20	108	98	104,7	62,1	47,1
-19	106	96	102,7	61,6	46,6
-18	104	94	100,7	61,1	46,1
-17	102	92	98,7	60,5	45,5
-16	100	90	96,7	60,0	45,0
-15	99	89	95,7	59,4	44,4
-14	98	88	94,7	58,8	43,8
-13	97	87	93,7	58,1	43,1
-12	96	86	92,7	57,5	42,5
-11	95	85	91,7	56,8	41,8
-10	94	84	90,7	56,1	41,1
-9	93	83	89,7	55,3	40,3
-8	92	82	88,7	54,6	39,6
-7	90	80	86,7	53,8	38,8
-6	89	79	85,7	53,0	38,0
-5	88	78	84,7	52,2	37,2
-4	87	77	83,7	51,3	36,3
-3	86	76	82,7	50,5	35,5
-2	84	74	80,7	49,6	35,0
-1	82	72	78,7	48,6	35,0
0	80	70	76,7	47,7	35,0
1	79	69	75,7	46,7	35,0
2	78	68	74,7	45,7	35,0
3	77	67	73,7	44,7	35,0
4	76	66	72,7	43,7	35,0
5	75	65	71,7	42,6	35,0
6	74	64	70,7	41,5	35,0
7	73	63	69,7	40,4	35,0
8	72	62	68,7	39,3	35,0
9	71	61	67,7	38,1	35,0
10	70	60	66,7	36,9	35,0
11	69	59	65,7	35,7	35,0
12	68	58	64,7	35,0	35,0
13	67	57	63,7	35,0	35,0
14	66	56	62,7	35,0	35,0
15	65	55	61,7	35,0	35,0